

تأثير نطق الحروف العربية بالحروف اللاتينية على قدرة مهارة القراءة
لتلاميذ مدرسة إنسان كامل الإبتدائية الإسلامية بنجكولو



الرسالة

مقدمة لتكميل بعض من شروط اللازمة للحصول على الدرجة الجامعية الأولى
لكلية التربية و التدريس في شعبة تدريس اللغة العربية

الباحثة:

أمبياء بسمهايانور

رقم التسجيل: ١٨١١٢٢٠٠٣٩

شعبة تدريس اللغة العربية

كلية التربية و التدريس

جامعة فاتموات سوكارنو الإسلامية الحكومية بنجكولو

٢٠٢٢



KEMENTERIAN AGAMA RI
UNIVERSITAS ISLAM NEGERI FATMAWATI SUKARNO
(UINFAS) BENGKULU
FAKULTAS TARBIYAH DAN TADRIS

Alamat : Jln. Raden Fatah Pagar Dewa Telp. (0736) 51276 51171 Bengkulu

تقرير المشرف

لمكرم : عميد كلية التربية و التدریس

للجامعة فتمواي سوكارنو الإسلامية الحكومية بنجكولو

السلام عليكم ورحمة الله و بركاته

إن هذه الرسالة التي قدمتها

لكاتبة : أمينة بستمهايا نور

رقم التسجيل : ١٨١١٢٢٠١٣٩

الموضوع : تأثير نطق الحروف العربية بالحروف اللاتينية على قدرة مهارة

القراءة لتلاميذ مدرسة إسان كامل الابتدائية بنجكولو

فري أنها مكتملة للشروط المطلوبة و لائقة أن تناقش أمام لجنة الإمتحان

بنجكولو، ٢٠٢٢

موافق

المشرف الثاني

المشرف الأولى

فلاح النعم، الماجستير

الدكتورة أيفا ديوي، الماجستير

رقم التوظيف : ١٩٨١٠٧٢٠٢٠٧٦١ رقم التوظيف : ١٩٨٩٠٩٣٠٢٠٦٩٣١٧

PERNYATAAN KEASLIAN

Saya yang bertanda tangan dibawah ini :

Nama : Ambya Bismihayanur
NIM : 1811220039
Prodi : Pendidikan Bahasa Arab
Jurusan : Tadris Bahasa
Fakultas : Tarbiyah dan Tadris.

Menyatakan dengan sesungguhnya bahwa Skripsi saya berjudul :
“Pengaruh Pengucapan Huruf Arab dengan Huruf Latin Terhadap Kemampuan Keterampilan Membaca pada Siswa di SD Insan Kamil Islamic School Kota Bengkulu” adalah asli karya atau penelitian saya sendiri dan bukan plagiasi dari karya orang lain. Apabila dikemudian hari diketahui bahwa skripsi ini adalah hasil plagiasi maka saya siap dikenakan sanksi.

Bengkulu, Agustus 2022

Yang Menyatakan,



Ambya Bismihayanur
NIM. 1811220039

الملخص

أمبياء بسمهايانور (١٨١١٢٢٠٠٣٩) تأثير نطق الحروف العربية بالحروف اللاتينية على قدرة مهارة القراءة لتلاميذ مدرسة إنسان كامل الابتدائية الإسلامية بنجكولو. لكتابة الرسالة: شعبة تدريس اللغة العربية لكلية التربية والدريس في جامعة فاتموات سوكارنو الإسلامية الحكومية بنجكولو. المشرفة الأولى: الدكتورة. ايفا ديوي، الماجستير و المشرف الثاني: فلاح النعم، الماجستير. تعليم اللغة العربية المستخدم بالحروف اللاتينية لأنها التلاميذ لم يفصحوا أو لم يستطيعوا قراءة الحروف العربية. هذا البحث لمعرفة عملية تعليم اللغة العربية في مدرسة إنسان كامل الابتدائية الإسلامية بنجكولو وكم يمكن تأثير نطق الحروف العربية بالحروف اللاتينية على قدرة مهارة القراءة وفائض وضعف تعليم اللغة العربية بالحروف اللاتينية. منهج البحث المستخدم مدخل كمي بنوع البحث *ex post facto*. مجتمع البحث هو الصف الثالث أ بعدد 18 تلميذا كله هو عينة البحث. نتائج هذه الأبحاث هي: (١) تعليم اللغة العربية بالحروف اللاتينية لها دليل إنتقال الحروف (*transliterasi*) العربية-اللاتينية. (٢) نتيجة اختبار الفرضية من المتغيرين هي H_0 بالمرفوض و H_a بالقبول بالثقة 0,024 من اختبار F من جدول *anova* و بالعلاقة (R) 0,530 ولمعرفة النسبة المئوية من تأثير المتغيرين من قيمة المعامل المحدد (R Square) 0,281 أو 28,1% من جدول *model summary*. (٣) فائض و ضعف المستخدمة الحروف اللاتينية في تعليم اللغة العربية هما فائض النظرية وفائض العملية ضعف النظرية وضعف المعلية

الكلمات الرئيسية: تعليم اللغة العربية بالحروف اللاتينية، تأثير، نطق الحروف اللاتينية، قدرة مهارة القراءة، فائض وضعف

ABSTRAK

Ambya Bismihayanur (1811220039) Pengaruh Pengucapan Huruf Arab Dengan Huruf Ltin Terhadap Kemampuan Membaca Siswa di SD Insan Kmil Islamic School Bengkulu. Uin Fatmawati Sukarno, Fakultas Tarbiyah dan Tadris, Prodi Pendidikan Bahasa Arab. Pembelajaran bahasa arab di SD Insan Kamil menggunakan huruf latin karena terdapat siswa yang belum lancar atau belum bisa membaca huruf arab. Penelitian ini untuk mengetahui bagaimana proses pembelajaran bahasa arab di SD Insan Kamil, untuk mengetahui seberapa besar pengaruh pengucapan huruf arab dengan huruf latin terhadap kemampuan membaca dan mengetahui kelebihan dan kekurangan pembelajaran bahasa arab dengan huruf latin. Metode penelitian ini kuantitatif dengan jenis penelitian ex post fakto. Populasi pada penelitian ini dari kelas 3A yang berjumlah 18 siswa dan seluruhnya dijadikan sebagai sampel. Teknik pengumpulan data berupa tes, observasi dan dokumentasi. Hasil penelitian menunjukkan bahwa: 1) pembelajaran huruf arab dengan huruf latin memiliki pedoman transliterasi, guru menuliskan kosa kata dengan huruf latin kemudian membacakannya dengan baik, hanya saja terdapat huruf yang sama dalam pelambangan. 2) terdapat pengaruh yang signifikan antara pengucapan huruf arab dengan huruf latin terhadap kemampuan membaca sebesar 0,024 pada uji F dengan nilai $R = 0,530$ pada uji summary. Adapun presentase pengaruh kedua variabel dilihat dari $R\text{-Square} = 0,281$ atau 28,1% . 3) kelebihan

Kata kunci : ilmu al-ashwat, pembelajaran bahasa arab dengan huruf latin, pengaruh, pengucapan huruf arab dengan latin, kemampuan membaca

الإهداء

أهدي هذه الرسالة إلى:

١. أبي وأمي كل ما فعلته إلى هذه الحالة أهديتها لوالدي الذين هما أكثر قيمة في حياتي والذين يقدمون دائما الدافع ويدعون دائما من أجل نجاحي.
٢. أختي الكبيرة وكل عائلتي، التي تدافعي دائما بالصبر والتضحية التشجيع والمساعدة المالية وغير المالية حتى أكملت الباحثة دراستها.
٣. أصحابي في شعبة تدريس اللغة العربية من كلية التدريس للسنة ٢٠١٨ خاصة للفصل ج شكرا لكونك معا كل هذا الوقت.
٤. أصحابي من المدرسة العالية الذين يقدمون النصيحة والحماسة والدافعة لإنهاء هذه الرسالة.
٥. لجامعة فاتموات سوكارنو الإسلامية الحكومية بنجكولو و ديني و وطني

الكلمة الطيبة

"وإلى ربك فارغب"

"dan hanya kepada tahammulah engkau berharap"

(R.S Asy- Syark: 8)

كلمة الشكر والتقدير

الحمد لله الذي هدانا لهذا وما كنا لنهتدي لولا أن هدانا الله والصلاة والسلام على حبيب الله محمد صلى الله عليه والسلام وعلى آله وصحبه أجمعين.

فأقدم هذه الرسالة لتكون شرط من شروط الالزمة للحصول على الدرجة الجامعية الأولى لشعبة تدريس اللغة العربية من كلية التربية و التدريس بالجامعة فاتموات سوكارنو بنجكولول الإسلامية الحكومية. فيجب على الكاتبة شكر الله العظيم بانتهاء كاتبة هذه الرسالة بعونه هدايته، لعلت هذه الرسالة نافعة. لذا تريد الكاتبة إلقاء الشكر والتقدير إلى:

١. فضيلة مدير جامعة فاتموات سوكارنو الإسلامية الحكومية بنجكولو الأستاذ أ.د ذو القرنين، الماجستير.

٢. فضيلة عميد كلية التربية والتدريس د. موس موليادي، الماجستير والموظفون الذين ساعدوني في الأمور المتعلقة بدراستي.

٣. فضيلة رئيسة لتدريس اللغة ريسناوتي، الماجستير.

٤. فضيلة رئيس لشعبة تدريس اللغة العربية أخير الدين، الماجستير

٥. فضيلة المشرفة الأولى د. ايغا ديوي، الماجستير.
٦. فضيلة المشرف الثاني الأستاذ فلاح النعم، الماجستير.
٧. فضيلة رئيس المكتبة والموظفون الذين ساعدوني في توفير الكتب المحتاجة.
٨. أصدقاء في شعبة تدريس اللغة العربية من كلية التربية والتدريس للسنة

٢٠١٨

٩. كل الأصدقاء لأخري في الجامعة الإسلامية الحكومية بنجكولو.
- ولتكميل هذه الرسالة ترحو الكاتبة الإفتراحات من عدة جوانب
وأخير أدعو الله أن يهدينا سبيل السلام وأعطانا النجاح في التعليم والعمل.

بنجكولو، ٢٠٢٢

الكاتبة

أمبياء بسمهايانور

رقم التسجيل: ١٨١١٢٢٠٠٣٩

الفهرس

صفحة الموضوع

ii	إقرار الطالبة
iii	تقرير لجنة المناقشة
iv	تقرير المشرف
v	الملخص
vi	الإهداء
vii	الكلمة الطيبة
viii	كلمة الشكر والتقدير
ix	الفهرس
xiv	قائمة الجداول
xvi	قائمة الصورة

قائمة الملاحق xvii

الباب الأول : مقدمة

- أ. خلفية البحث..... ١
- ب. مسألة البحث ٥
- ج. أهداف البحث..... ٥
- د. وفوائد البحث ٦

الباب الثاني : الأساس النظري

- أ. الإطار النظري ٩
١. تعريف الحروف..... ٩
٢. تعريف انتقال الحروف (Transliterasi) ١٤
٣. فونيتيك العضوية (علم الأصوات النطقي) ١٨
٤. مهارة القراءة..... ٤٥
٥. القراءة الجهرية..... ٤٧

- ٥٠ ٦. امتحان قدرة مهارة القراءة
- ٥٢ ٧. مشكلة تعليم مهارة القراءة للتلاميذ الأعجمي
- ٥٣ ب. الدراسة السابقة
- ٥٦ ج. الفرضية

الباب الثالث : منهج البحث

- ٥٧ أ. نوع البحث
- ٥٨ ب. مكان و وقت البحث
- ٥٨ ج. مجتمع و عينة البحث
- ٥٩ د. متغير و عينة البحث
- ٦١ هـ. أسلوب جمع البيانات
- ٦٣ و. محاكمة الصك
- ٦٩ ز. أسلوب تحليل البيانات

الباب الرابع: وصف وتحليل البحث

- أ. مدرسة إنسان كامل الإبتدائية الإسلامية بنجكولو ٧١
- ب. وصف البيانات ٨٠
- ج. تحليل البحث ٨٢
- د. تقصيرات الباحث ١٠٩

الباب الخامس: الخلاصة والاقتراحات

- أ. الخلاصة ١١١
- ب. الاقتراحات ١١٤

المراجع

الملاحق

قائمة الجداول

صفحة	عنوان	جداول
٦	حروف الإندونيسية	١
٩	الحروف العربية	٢
١١	انتقال الحروف (Transliterasi) العربية- الإندونيسية	٣
٢٣	نطق اللغة العربية - الإندونيسية	٤
٢٥	تشابه وفرق اللغة الإندونيسية - العربية	٥
٤٣	متغير ومؤشر البحث	٦
٥٣	البنية التحتية في مدرسة إنسان كامل الابتدائية الإسلامية بنجكولو	٧
٥٦	حلة المعلمين	٨
٦٥	إختبار الصلاحية عن نطق الحروف العربية بالحروف اللاتينية (x)	٩

٦٦	إختبار الصلاحية عن قدرة مهارة القراءة (Y)	١٠
٦٧	إختبار الثبات عن نطق الحروف العربية بالحروف اللاتينية (X)	١١
٦٨	إختبار الثبات عن قدرة مهارة القراءة (Y)	١٢
٦٩	نتائج تحليل الاحصائي الوصفي	١٣
٧١	إختبار الحالة الطبيعية بإختبار <i>one sample Kolmogorov-smirnov</i>	١٤
٧٢	إختبار الخطية	١٥
٧٥	نتائج إختبار <i>F</i>	١٦
٧٥	نتائج ثقة إختبار <i>T</i>	١٧
٧٧	نتائج المعامل المحدد	١٨

قائمة الصورة

صفحة	عنوان	صورة
١٣	أدوات الكلام	١

قائمة الملاحق

عنوان	الملاحق
Pedoman Transliterasi Arab-Indonesia SD Insan Kamil Islamic School	١
Soal Ulangan Semester Kelas 3	٢
Hasil Observasi	٣
Hasil tabulasi variabel X	٤
Hasil tabulasi variabel Y	٥
Nilai hasil uji variabel X dan Y	٦
Kisi-kisi Instrumen tes X dan Y	٧
Soal uji coba variabel X dan Y	٨
Soal untuk sampel X dan Y	٩
Lembar penilaian uji coba X dan Y	١٠
Lembar penilaian untuk sampel	١١
Surat pengajuan judul	١٢
Surat penunjukkan dosen pembimbing skripsi	١٣
Surat Pergantian Judul	١٤
Kartu bimbingan skripsi	١٥
SK penyeminar proposal skripsi	١٦

Daftar hadir seminar proposal	۱۷
Surat pengesahan seminar proposal	۱۸
Surat izin penelitian	۱۹
SK Komprehensif	۲۰

الباب الأول

مقدمة

أ. خلفية البحث

المهارة شيء يمكن تعلمه أو اكتسابه أو تكوينه لدى المتعلم عن طريق المحاكاة والتدريب، وما يتعلمه يختلف باختلاف نوع المادة وطبيعتها وخصائصها والهدف من تعلمها. تنقسم مهارات اللغة العربية إلى أربعة أقسام هي مهارة الاستماع ومهارة المحادثة/ الكلام ومهارة القراءة ومهارة الكتابة.^١

^١ ابتسام محفوظ أبو محفوظ، المهارات اللغوية، (الرياض: ١٤٣٩ هـ - ٢٠١٧ م)، ص.

حروف اللغة العربية مختلفة عن حروف اللغات الأخرى

هو مشكلة تعلم اللغة العربية لدى التلاميذ. ومشكلتها من

الناحية اللغوي و غير اللغوي.^٢

الأصوات مهم في تعليم اللغة العربية. قال العلماء،

تعلم علم الأصوات قبل تعلم المهارات الأخرى. وهدفه تعريف

صوت اللغة لدى التلاميذ بالسلبية أو النشطة في نطق صوت

اللغة. الفونيتيك و الفونولوجي هو فرعان علم الأصوات في

تعليم اللغة.^٣

إحدى صعوبات تعليم اللغة العربية هو مخارج الحروف

أو صوت الحروف اللغة العربية. اللغة العربية هي لغة قريبة بقوم

المسلمين الإندونيسي، ولكن كثير مخارج حروفها غير موجود

² Dian Febrianingsih, *Keterampilan Membaca dalam Pembelajaran Bahasa Arab, Salamiya: Jurnal Studi Ilmu Keagamaan Islam*, Vol. 2, No. 2 (Juni, 2011), Hal. 23.

³ Nuril Mufidah, Imam Zainudin, *Metode Pembelajaran Al-Ashwat, Al Mahara Jurnal Pendidikan Bahasa Arab*, Vol.4, No 2, (Desember, 2018), Hal. 200.

اللغة الإندونيسية. وأما ثلاثة صعوبات في تعليم نطق الحروف العربية. الأول، الحروف مختلفة أو غير موجود اللغة الإندونيسية كالحروف ف، ح، ع، خ، ق، ش، ض، ط، ث، ذ، ظ، ز، ص. الثاني، الحرف تشديد (ثدة). الثالث، صوت المد.^٤

ووجدت الباحثة المشكلة بمدرسة إنسان كامل الابتدائية الإسلامية بنجكولو. وجد مشكلتها من مقابلة معلمة اللغة العربية و الملاحظة. قالت المعلمة، مشكلتها هي اختلاف قدرة التلاميذ في قراءة القرآن. وهذه المشكلة ظاهرة لدى التلاميذ الذي لم يفصحوا أو لم يستطيعوا قراءة الحروف العربية. ولذلك، أقامت المدرسة تعليم اللغة العربية بالحروف الإندونيسية من الصف الأول إلى السادس. وهدفه لتسهيل

⁴ Gustini, Nia Nuraeni, Correct Your Arabic Pronunciation!, (Referensiana Pustaka, 2019), Hal. IV.

التلاميذ في تعليم اللغة العربية. وقت الملاحظة تعلّم المعلمة اللغة العربية بالحروف اللاتينية وتكتب المعلمة الحوار في السبورة بالحروف اللاتينية. وبعدها، هي تقرأ الحوار وتطلب التلاميذ تبعها.^٥

بناء على الشرح السابق، تريد الباحثة أن تبحث نطق الحروف العربية بالحروف اللاتينية للتلاميذ في الصف الثالث أ . وتحصل الباحثة على الموضوع "تأثير نطق الحروف العربية بالحروف اللاتينية على قدرة مهارة القراءة لتلاميذ مدرسة إنسان كامل الابتدائية الإسلامية بنجكولو".

⁵ Observasi awal dan wawancara dengan ummi Yozita Yanti, S.Pd pada tanggal 25 Oktober 2021.

ب. أسئلة البحث

١. كيف كان تعليم اللغة العربية في مدرسة إنسان كامل

الإبتدائية الإسلامية بنجكولو؟

٢. كم يمكن تأثير نطق الحروف العربية بالحروف اللاتينية على

قدرة مهارة القراءة لتلاميذ مدرسة إنسان كامل الإبتدائية

الإسلامية بنجكولو؟

٣. ما فائض وضعف تعليم اللغة العربية بالحروف اللاتينية في

مدرسة إنسان كامل الإبتدائية الإسلامية بنجكولو؟

ج. أهداف البحث

بناء على الأسئلة السابقة كان أهداف هذا البحث

هو:

أ) لمعرفة عملية تعليم اللغة العربية في مدرسة

إنسان كامل الإبتدائية الإسلامية بنجكولو.

ب) لمعرفة كم يمكن تأثير نطق الحروف العربية
بالحروف اللاتينية على قدرة مهارة القراءة
لتلاميذ مدرسة إنسان كامل الابتدائية
الإسلامية بنجكولو.

ج) لمعرفة فائض وضعف تعليم اللغة العربية
بالحروف اللاتينية في مدرسة إنسان كامل
الابتدائية الإسلامية بنجكولو.

د. فوائد البحث

وأما الفوائد لهذا البحث هو:

(أ) الفوائد النظرية

تأملت الباحثة هذه الكتابة ستزيد خزائن تعليم

اللغة العربية في علم الأصوات.

(ب) الفوائد العملية

هذا البحث سيعطى المعلومات عن تأثير نطق

الحروف العربية بالحروف الإندونيسية على قدرة مهارة

القراءة لتلاميذ مدرسة إنسان كامل الابتدائية

الإسلامية بنجكولو.

الباب الثاني

الأساس النظرى

أ. الإطار النظري

١. تعريف الحروف

قال Chaer، الحروف هي نظام الكتابة الذي يُصنع

ويُستخدم لمجتمع العام. صُنِع الحروف لرمز الصوت

الحقيقي من اللغة.^٦

(أ) الحروف الإندونيسية

اللغة الإندونيسية لها ٢٦ حرفا تتكون من ٥

حروف متحركة و ٢١ حرفا ساكنا.

جدول ١: الحروف الإندونيسية

⁶ Moch. Syarif Hidayatullah, *Carkrawala Linguistic Arab (Edisi Revisi)*, (Jakarta: PT Grasindo, 2017), Hal 31-33.

نوع	نطق	اسم الحروف	رقم
المتحرك	A	Aa	١
الساكن	Bé	Bb	٢
الساكن	Cé	Cc	٣
الساكن	Dé	Dd	٤
المتحرك	É	Ee	٥
الساكن	Èf	Ff	٦
الساكن	Gé	Gg	٧
الساكن	Ha	Hh	٨
المتحرك	I	Ii	٩
الساكن	Jé	Jj	١٠
الساكن	Ka	Kk	١١

الساكن	Èl	Ll	١٢
الساكن	Èm	Mm	١٣
الساكن	Èn	Nn	١٤
المتحرك	O	Oo	١٥
الساكن	Pé	Pp	١٦
الساكن	Ki	Qq	١٧
الساكن	Èr	Rr	١٨
الساكن	Ès	Ss	١٩
الساكن	Té	Tt	٢٠
المتحرك	U	Uu	٢١
الساكن	Vé	Vv	٢٢
الساكن	Wé	Ww	٢٣

الساكن	Èks	Xx	٢٤
الساكن	Yé	Yy	٢٥
الساكن	Zét	Zz	٢٦

أنواع الحروف اللغة الإندونيسية منها:

(١) المتحرك منها: a و e و i و o و u

(٢) والساكن منها: b و c و d و f و g و h و j و

k و l و m و n و p و q و r و s و t و v و

w و x و y و z

(٣) والمركب المتحرك منها: ai و au و ei و oi

(٤) والمركب الساكن منها: kh و ng و ny و sy.^٧

⁷ Tim Visi Yustisia, *Panduan Resmi Terbaru Pedoman Umum Ejaan Bahasa Indonesia*, (Jakarta Selatan: 2016), Hal. 9-13.

ب) الحروف العربية

تُعرف الحروف العربية بالحروف الهجائية.

بُدت الحروف الهجائية من حرف الألف (ا) إلى

حرف الياء (ي). عدد الحروف الهجائية ٢٨ حرفاً أو

٣٠ حرفاً بإدخال الحرفان الألف واللام والهمزة.

والحروف الهجائية منها:^٨

جدول ٢: الحروف العربية

رقم	الحروف الهجائية	رقم	الحروف الهجائية
١	ا	١٦	ط
٢	ب	١٧	ظ
٣	ت	١٨	ع
٤	ث	١٩	غ
٥	ج	٢٠	ف

^٨ Mursal Aziz dan Zulkipli Nasution, *Metode Pembelajaran Baca Tulis Al-Qur'an: Memaksimalkan Pendidikan Islam Melalui Al-Qur'an*, (Medan: CV. Pusdikra MJ, 2020), Hal 2-4.

ق	٢١	ح	٦
ك	٢٢	خ	٧
ل	٢٣	د	٨
م	٢٤	ذ	٩
ن	٢٥	ر	١٠
و	٢٦	ز	١١
هـ	٢٧	س	١٢
لا	٢٨	ش	١٣
ء	٢٩	ص	١٤
ي	٣٠	ض	١٥

٢. تعريف transliterasi

Transliterasi هو تحويل الحروف إلى الحروف

الأخرى بدون نظر نطق صوت الكلمة.^٩ قال Huda،

transliterasi هو تحويل الحروف من الحروف الأصلية إلى

^٩ Marsono, Fonetik, (Yogyakarta: Gadjah Mada University Press), Hal, 114.

الحروف اللاتينية (الحروف اللغة الإندونيسية) بأهداف

تسهيل المجتمع في النطق.^{١٠}

تحويل الحروف العربية-الإندونيسية هي التحويل بين

الحروف الهجائية إلى الحروف اللاتينية ودليل transliterasi

من SKB وزير الدينية وزير التربية و الالتقاءة. رقم ١٥٨،

السنة ١٩٨٧ - رقم: ٠٥٤٣ /u/b/ ١٩٨٧.

أ) الساكن

جدول ٣: إنتقال الحروف العربية - الإندونيسية

حروف اللاتينية	حروف العربية	رقم
لا زُمز الحرف	ا	١
B	ب	٢
T	ت	٣
š	ث	٤

¹⁰ Syihaabul Huda, Transliterasi, Serapan, dan Padanan Kata: Upaya Pemutakhiran Istilah dalam Bahasa Indonesia, Jurnal Pendidikan Bahasa Dan Sastra Indonesia, Vol. 2, No 1

J	ج	٥
h	ح	٦
Kh	خ	٧
D	د	٨
Z	ذ	٩
R	ر	١٠
Z	ز	١١
S	س	١٢
Sy	ش	١٣
s	ص	١٤
d	ض	١٥
t	ط	١٦
z	ظ	١٧
	ع	١٨
G	غ	١٩
F	ف	٢٠
Q	ق	٢١
K	ك	٢٢
L	ل	٢٣

M	م	٢٤
N	ن	٢٥
W	و	٢٦
H	هـ	٢٧
	ء	٢٨
Y	ي	٢٩

ب) المتحرك القصير

kataba كَتَبَ a = َ

su'ila سُئِلَ i = ِ

yazhabu يَذْهَبُ u = ُ

ج) المتحرك الطويل

qāla قَالٌ ā = َ

qāla قِيلَ ī = ِ

أَوْ = ū يَتَقُولُ yaqūlu

(د) المركب

أَي كَيْفَ kaifa

أَوْ حَوْلَ haula

٣. فونيتيك العضوية (علم الأصوات النطقي)

دراسة جهاز النطق هي وتبحث في مواضع أجزاء

النطق وحركتها وشكلها أثناء النطق.^{١١} فونيتك العضوية

هو فونيتك الذي التعليم عن كيفية أدوات نطق بدن

إنسان إنتاج صوت اللغة. كيفية صوت اللغة نُطق وصُنع

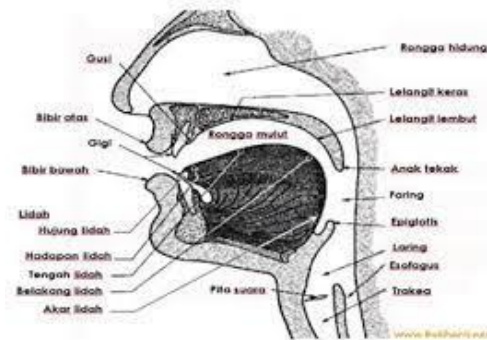
¹¹ Cahya Edi Setiyawan, علم الأصوات (نظريتها، تطبيقاتها، واستفادة منه في تعليم, *Jurnal Komunikasi dan Pendidikan Islam*, Vol. 5, Hal. 2. اللغة العربية

على أساس نطقه.^{١٢} يبحث فونيتك العضوية أدوات

العضوي المستعمل لإنتاج صوت اللغة في الكلام.^{١٣}

أ) أدوات الكلام

صورة ١: أدوات الكلام



تنتج أصوات اللغة لأنه عند معاينة أدوات

الكلام. وأما أدوات الكلام منها:

(١) الشفة

(٢) الأسنان

¹² Marsono, *Fonetik*,..., Hal. 2

¹³ Ade Nandang dan Abdul Kosim, *Pengantar Linguistic Arab*, (Bandung: PT. Remaja Rosdakarya, 2018), Hal. 46.

- (٣) أصول الإنسان واللثة
- (٤) الحنك الصلب
- (٥) الحنك الرخو (الطبق)
- (٦) اللهاة
- (٧) ذلق اللسان
- (٨) طرف اللسان
- (٩) وسط اللسان
- (١٠) مؤخرة اللسان
- (١١) أول منطقة الحلق
- (١٢) لسان المزمار
- (١٣) موضع الوترين الصوتيين
- (١٤) منقة الحنجرة

(١٥) القصبة الهوائية.^{١٤}

ب) مكان النطق

المقصود بالمصطلح المخرج في الدراسة الصوتية

هي النقطة

التي يصدر الصوت فيها أي ينطق فيها الصوت.^{١٥}

قال Bisyr، مكان نطق صوت اللغة العربية منها:

(١) الأصوات الشفوية (bilabial)

يخرج الصوت من الشفة العليا و الشفة

السفلى. ومثل الحروف: الميم و الباء و الواو.

(٢) الأصوات الأسنانية الثفوية (labiodental)

^{١٤} سعاد عبد الحميد، تيسير الرحمن في تجويد القرآن، (مصر: دار التقوى، ٢٠٠٩)، ص ٥٥.

^{١٥} Putri Rahmawati, الأصوات اللغوية عند سيويو، *Arabiyya*, Vol. 7, No. 2, (Desember, 2021), Hal. 141.

يخرج الصوت من الشفة السفلى و الأسنان

العليا. ومثل الحرف: الفاء.

(٣) الأصوات بين الأسنان (interdental)

يخرج الصوت من الأسنان العليا و الأصوات

بين أسنانية. ومثل الحروف: الظاء و الذال و التاء.

(٤) الأصوات الأسنان اللثوية (laminoalveolar)

يخرج الصوت من ذلق اللسان و مقدم اللثة

وأصول الثنيا العليا. ومثل الحروف: النون و اللام و

الضاد و الدال و الطاء و التاء.

(٥) الأصوات اللثوية (apicoalveolar)

يخرج الصوت ذلق اللسان واللثة. ومثل

الحروف: الزا و الصاد و السين و الراء.

(٦) الأصوات الحنقية (palatal)

يخرج الصوت من وسط واللسان والغار. ومثل

الحروف: الياء و الجيم و الشين.

(٧) الأصوات القصبة (velar)

يخرج الصوت من أقصى اللسان والطبق. ومثل

الحروف: الخاء و الغين و الكاف.

(٨) الأصوات اللهوية (uvular)

يخرج الصوت من أقصى اللسان والهأة. ومثل

الحرف: القاء.

(٩) الأصوات الحنجرية (glottal)

يخرج الصوت من الأصوات الحنجرية. ومثل

الحروف: العين و الهمزة و الحاء والهاء.^{١٦}

¹⁶ Moch. Syarif Hidayatullah, *Carkrawala Linguistic Arab (Edisi Revisi)*...Hal. 44-45.

قال Abdul Muin مكان حروف الإندونيسية و

العربية، منها:

(١) الأصوات الشفتانية (bilabial)

مثل حروف الإندونيسية منها: b و p و m و w

مثل حروف العربية منها: الباء و الواو و الميم

(٢) الشفاهية الأسنانية (labiodental)

مثل حرفان الإندونيسية منها: v و f

مثل حرف العربية منها: الفاء

(٣) زلقى لساوي أسناني (laminoalveolar)

مثل حروف الإندونيسية منها: d و i و n و t

مثل حروف العربية منها: النون و اللام و الضاد و

الذال و الطاء و التاء.

(٤) زلقى لساوي (apicoalveolar)

مثل حروف الإندونيسية منها: s و r و z

مثل حروف العربية منها: الزا و الصاد و السين و

الراء.

(٥) الأصوات القصبة (velar)

مثل حروف الإندونيسية منها: k و g و x و kh

مثل حروف العربية منها: الخاء و الغين و الكاف.

(٦) بين الأسنان (interdental)

مثل حرف الإندونيسية منها: -

مثل حرفان العربية منها: الظاء و الذال و الثاء.

(٧) الأصوات الحنقية (palatal)

مثل حروف الإندونيسية منها: c و j و sy و ny

مثل حروف العربية منها: الياء و الجيم و الشين.

(٨) الأصوات اللهوية (uvular)

مثل حرف الإندونيسية منها: -

مثل حرف العربية منها: القاء.

(٩) جزار حلقي (root-pharyngeals)

مثل حرف الإندونيسية منها: -

مثل حرف العربية منها: الحاء والعاء

Madio patatals (١٠)

مثل حرف الإندونيسية منها: y

مثل حرف العربية منها: الياء

(١١) الأصوات الحنجرية (glottal)

مثل حرف الإندونيسية منها: h

مثل حروف العربية منها: العين و الهمزة و الحاء

والهاء. ١٧.

¹⁷ Sakholid Nasution, *Pengantar Linguistik Bahasa Arab*, (Jawa Timur: CV. Lisan Arabi, 2017), Hal. 80-83.

ج) كيفية النطق

١) الانفجارية (Stop)

أنتج الصوت من تيار الهواء المغلق حتى يتوقف

الصوت بغتة. ومثل الحروف: الباء و التاء و الدال و

الضاد و الطاء و الكاف و القاء و الهمزة.

٢) الأصوات الاحتكاكية (Frikatif)

أنتج الصوت من تيار الهواء المغلق و المفتوح

مرارا إسراعا. ومثل الحروف: الثاء و الهاء و الحاء و

الحاء و الذال و الزال و السين و الشين و الصاد و

الظاء و العين و الغين و الفاء.

٣) الأصوات المركبة (Afrikat)

أنتج الصوت من تيار الهواء المغلق الإحكام ثم

يُخرج شيئاً فشيئاً. ومثل الحرف: الجاء.

(٤) الأصوات الجانبية (Lateral)

أنتج الصوت من تيار الهواء المغلق حتى يخرج

الصوت من واحد أو جانبان. ومثل الحرف: اللام

(٥) الأصوات الأنفية (Nasal)

أنتج الصوت من تيار الهواء بتجويف الفم

المغلق الإحكام ثم يجرى الهواء بتجويف الأنف. ومثل

الحرفان: الميم و النون.

(٦) الأصوات التكرارية (Trill)

يخرج الصوت من ذبذبة اللسان بسبب مسه

طرف اللسان بالسن. ومثل الحرف: الراء.

٧) أنصاف الحركات (Semi Vowels)

نطق الصوت كالحروف المتحرك ولكن صوته

المكسور كالحروف الساكن. ومثل الحرفان: الواو و

الياء.^{١٨}

كيفية نطق اللغة الإندونيسية

١) الإنفجيرية (Stop)

ومثل الحروف منها: b و d و g و p و t و k

٢) الأصوات الاحتكاكية (Frikatif)

ومثل الحروف منها: f و v و s و z و sy و h و kh

٣) الأصوات المركبة (Afrikat)

ومثل الحرفان منه: c و j

٤) الأصوات الجانبية (Lateral)

¹⁸ Lina Marlina, *Pengantar Ilmu Ashwat...* Hal. 57-60

ومثل الحرف منه: i

(٥) الأصوات الأنفية (Nasal)

ومثل الحرفان منه: m و n

(٦) الأصوات التكرارية (Trill)

ومثل الحرفان منه: r

(٧) أنصاف الحركات (Semi Vowels)

ومثل الحرفان منه: y و^{١٩}w

¹⁹ Sakholid Nasution, *Pengantar Linguistik Bahasa Arab*,...Hal, 83-85.

جدول ٤ : نطق اللغة العربية- الإندونيسية

كيفية النطق							مكان النطق
الاصناف الحركات	الاصوات الكرتبية	الاصوات الألفية	الاصوات الخالية	الاصوات المركبة	الاصوات الاحكامية	الاصواتية	
		W- M				b p	الاصوات الشفوية (Bilabial)
		م- و				ب	
					v f		الأسنانية الشفوية (labiodental)
					ف		
					ث ذ		الاصوات بين الأسنان (interdental)
					ظ		
		n	i			t d	الأسنانية اللثوية (laminoalveolar)
		ن	ل			ت د ض	
	R				s z		
	ر				ز س ص		الاصوات اللثوية (apicoalveolar)
				c j	Sy		الاصوات الحنقية (palatal)
				ج	ش		

					x kh h	k g	الأصوات القصبية (velar)
						ك	
						Q	الأصوات اللهوية (uvular)
					H	ق	
							الأصوات المنخرية (glottal)
					هـ		
					ح ع		Root pharyngeal
ي							Madio patatal

جدول ٥: تشابه و فرق اللغة الإندونيسية - العربية

التجانس	الفرق	الشواسية	رقم
		ا	١
		B	٢
Th	ت		٣

						۴
				J	ج	۵
h	ح					۶
Kh	خ					۷
				D	د	۸
			ذ			۹
				R	ر	۱۰
				Z	ز	۱۱
				S	س	۱۲
Sh	ش					۱۳
ṣ	ص					۱۴
ḍ	ض					۱۵

٤	ط					١٦
ز	ظ					١٧
،	ع					١٨
G	غ					١٩
				F	ف	٢٠
				U	ق	٢١
				K	ك	٢٢
				L	ل	٢٣
				M	م	٢٤
				N	ن	٢٥
				H	هـ	٢٦
				W	و	٢٧

			ء			٢٨
				Y	ي	٢٩

(د) صفات الحروف العربية

الصفة لغة هي ما قام بالشيء من المعاني الحسية

أو المعنوية. الصفة اصطلاحاً هي كيفية يُوصف بها الحرف

عند حصوله في المخرج. نوعان صفة الحروف منها:

(١) صفات لها ضد

(أ) الجهر والهمس

الجهر هو انقباس جريان النفس عند النطق

بالحرف، لقوة الاعتماد على المخرج. وحروفه هي

باقي الهجاء غير الحروف المهموسة.

الهمس هو جريان النفس عند النطق بالحرف،
 لضعف الاعتماد على المخرج. وحروفه هي الفاء،
 الحاء، الثاء، الهاء، الشين، الخاء، الصاد، السين،
 الكاف، التاء (فحثة شخص سكت).

(ب) الرخاوة والشدّة وبينهما التوسط

الرخاوة هي جريان الصوت عند النطق بالحرف.
 وحروفها وهي ما عدا حروف الشدّة والتوسط.
 الشدّة هي انقباس جريان الصوت عند النطق
 بالحرف. وحروفها الهمزة، والجيم، والذال، والقاف،
 والطاء، والباء، والكاف، والتاء (أجد قط بكت).

التوسط هو اعتدال الصوت بين الشدة والرخاوة
 عند النطق بحروفها. وحروفها اللام، النون، العين،
 الميم، الراء (لن عمر).

ج) الاستفال والاستعلاء

الستفال هو انخفاض اللسان إلى قاع الفم عند
 النطق بالحرف. وحروفه هو ما سوى حروف
 الاستعلاء.

الاستعلاء هو ارتفاع أقصى اللسان إلى الحنك
 الأعلى عند النطق بالحرف. حروفه هو الخاء،
 الصاد، الغين، الطاء، القاف، الظاء (خص ضغط
 قظ).

د) الانفتاح والإطباق

الانفتاح هو افتراق اللسان عن الحنك الأعلى بحيث يخرج الهواء من بينهما عند النطق به. وحروفه هي ما عدا حروف الإطباق.

الإطباق هو إصاق جزء من اللسان بما يحاذيه من سقف الحنك الأعلى وانحصار الصوت بينهما عند النطق بالحرف. وحروفه الصاد، الضاد، الطاء، الظاء.

هـ) الإصمات والإذلاق

الإصمات هو ثقل الحرف وصعوبة به لخروجه بعيدا عن طرف اللسان والشفة. وحروفه هو باقي حروف المهجاء بعد حروف الإذلاق.

الإذلاق هو خفة الحرف وسرعة النطق به لخروجه
 من طرف اللسان أو من الثفتين. وحروفه هو
 الفاء، الراء، الميم، النون، اللام، الباء (فر من
 لب).

(٢) صفات ليس لها ضد

(أ) الصغير هو صوت زائد يخرج من بين الشفتين،
 يُصاحب الحرف عند خروجه. وحروفه هو الصاد،
 الزاي، السين

(ج) القلقة هي اضطراب المخرج عند النطق بالحرف
 ساكنا حتى يُسمع له نبرة قوية. وحروفها هي
 القاف، الطاء، الباء، الجيم، الدال (قطب جد).

(ح) اللين هو خروج الحرف من مخرجه في لين وسهولة.
 وحرفان هما الواو، الياء الساكنان المفتوح ما قبلهما.

(د) الانحراف هو الميل بالحرف عن مخرجة حتى يصل

بمخرج غيره. وحرفان هما اللام، الراء

(هـ) التكرير هو ارتعاد طرف اللسان عند النطق

بالحرف. وحرفه الراء.

(و) التفشي هو انتشارُ الريح في الفم عند النطق

بالحرف. وحرفه هو الشين.

(ز) الاستطالة هي امتدادُ الضاد في مخرجها من أول

حافة اللسان إلى آخرها حتى تتصل بمخرج اللام.

وحرفها الضاد.^{٢٠}

^{٢٠} حسين كريم محمد، المنهج المفيد لمراكز تعليم التجويد، (٤ ربيع الأول ١٤٤٣

هـ) مخارج الحروف العربية

المخرج لغة هو موضع الخروج. المخرج اصطلاحاً هو محل خروج الحرف الذي ينقطع عنده صوت النطق به، فيتميز به عن غيره.^{٢١} هذا المخرج الخاصة (الفرعية) وحروفها:

(١) حروف المد (ا، و، ي): تخرج من جوف الصدر

وتنتهي إلى هواء الفم.

(٢) (هـ، ء) : مخارجهما من أقصى الحلق، غير أن

أهمزة أدخل فيه.

(٣) (ع، ح) : من وسط الحلق، والعين أدخل من

أختها.

^{٢١} حسين كريم محمد، المنهج المفيد لمراكز تعليم التوحيد، (٤ ربيع الأول ١٤٤٣

(٤) (غ، خ) : من أدنى الحلق إلى الفم: والغين
أدخل.

(٥) (ق) : من بين أقصى اللسان وما فوقه من
الحنك.

(٦) (ك) : مما يلي مخرج الكاف من اللسان و الحنك.

(٧) (ج، ش، ي) : من بين وسط اللسان وما فوقه
من الحنك، غير أن الجيم أدخل، والياء أخرج.

(٨) (ض) : من بين جانب اللسان من أقصاه إلى
قرب رأسه وبين ما ذلك من الأضراس العليا،
فتستغرق أكثر حافة اللسان.

(٩) (ل) : من بين جانب اللسان حيث ينتهي مخرج
الضاد إلى منتهى طرفه و بين مايقابل ذلك من

الحنك الأعلى فوق الأسنان، فالضاد واللام
يتوزعان حافة اللسان.

(١٠) (ر، ن) : من بين وسط اللسان إلى رأسه و بين
لثة الثنتين العلويتين و إلا الرء أدخل في ظرف
اللسان قليلا.

(١١) (ط، د، ت) : من بين طرف اللسان و بين
أصول الثنايا العليا مصعدا إلى الحنك، غير أن
الطاء أدخل و التاء أخرج.

(١٢) (ص، س، ز) : من بين رأس اللسان و الثانيا
من غير أن يتصل بها الحروف، وإنما يحاذيها
ويسامتها، غير أن الصاد أدخل، والزاي أخرج.

(١٣) (ظ، ذ، ث) : من بين طرف اللسان و أطراف
الثانيا العليا، غير أن الطاء أدخل و الثاء أخرج.

(١٤) (ف) : من بين الشقة السفلى، وأطراف الشايا

العليا.

(١٥) (ب، م، و) : من بين الشفتين منطبقتين للباء

والميم، ومنفحتين للواو، غير أن الباء أدخل والواو

أخرج.^{٢٢}

٤. مهارة القراءة

مهارة القراءة هي قدرة تعرف الحروف وفهم الكتابة

ووجد المعنى على القراءة. القراءة هي العملية الذي يفعل

القارئ على النصوص بالمباشرة حتى تورط القراءة لغة

اللسان ولغة الكتابة في محاولة فهم المعنى.

أهداف تعليم مهارة القراءة، قال Al-Naqah هما هدف

العموم والخاص. هدف عموم تعليم مهارة القراءة يستطيع

²² Husnizar, Siti Magfirah Fitri, TPA باب الرحمة تحليل الأخطاء في مخزج الحروف (يونيو ٢٠١٧), Hal 137- 138. لدى اليلاميد ب

اليلاميد قراءة اللغة العربية من اليمين إلى الشمال حسنا

وفهمها. وأهداف خاص تعليم مهارة اللغة العربية منها:

أ. يعرف اليلاميد رمز الكتابة بصوت النطق.

ب. يستطيع اليلاميد القراءة الجهرية.

ج. يستطيع اليلاميد قراءة النصوص بالفصاحة.

د. يستطيع اليلاميد فهم التغيير في المعنى المناسب

بالتغيير في تركيب الجملة.

هـ. يفهم اليلاميد القراءة من علم النحو و الصرف.

و. يستطيع اليلاميد فهم الفكرة الرئيسية في النصوص.

ز. يستطيع اليلاميد فهم علامة القراءة.

ح. يستطيع اليلاميد القراءة من الأنواع كالأدب

والتاريخ وغيرها و يستنتج اليلاميد القراءة.

رقم أ-ج للتلاميذ المبتدئين و رقم د-ز للتلاميذ

المتوسطة و رقم ح للتلاميذ العلية.

قال Hermawan، نوعان قراءة العربية تتكون القراءة

الجهرية و الصامتة. القراءة الجهرية هي نطق القراءة

بالصوت التي تكتب من الكلمة أو الجملة. والقراءة

الصامتة هي القراءة بالتدقيق وغير النطق بالصوت.^{٢٣}

²³ Teuku Sanwil, dkk, *Pembelajaran Bahasa Arab untuk Siswa SD/MI*, (Aceh: Yayasan Penerbit Muhammad Zaini, 2021), Hal 39-42.

٥. القراءة الجهرية

أ) تعريف القراءة الجهرية

القراءة الجهرية هي القراءة بنطق الرموز

(الكلمة) الكتابة في النصوص بالصوت الواضح.

ب) القراءة الجهرية في المدرسة

القراءة الجهرية كثيرة فوائده لتلاميذ روضة

الطفال و المدرسة الإبتدائية. يجوز اليلاميد الاشراف في

نطق الكلمات لأنه القراءة الجهرية هي العاصمة

الرئيسية في التعليم.^{٢٤}

ج) هدف القراءة الجهرية

²⁴ Dedih Wahyuni, *Metodologi Pembelajaran Bahasa Arab*, (Bandung: PT Remaja Rosdakarya, 2020), Hal. 160-161.

الأهداف الرئيسية من القراءة الجهارية ليستطيع
اليلاميد نطق الحروف الذي المناسبة بالأصوات

الحروف العربية

(د) فائض القراءة الجهارية

قال Nabhan، فائض تدريس القراءة الجهارية

(١) زيادة ثقة اليلاميد

(٢) يستطيع المعلم تصحيح أخطاء اليلاميد في

نطق الحروف مباشرة.

(٣) يتحسن النضباط في الفصل الآن اليلاميد

النشاط حتي لا يتخلف القراءة.

(٤) إعطاء الفرصة إلى اليلاميد بالمناسب بين النطق

بالكتابة.

(٥) يدرّب اليلاميد لقراءة الجماعة

هـ) ضعف القراءة الجهارية

(١) تتطلب القراءة الجهارية الطاقة الكثيرة حتي

يتعب اليلاميد سرعة.

(٢) فهم القراءة الجهارية الأدني من القراءة الصامتة

الآن اليلاميد يُشغَل لنطق الكلمات بالمقارنة مع

فهم القراءة.

(٣) تسبب القراءة الجهارية الضوضاء أو إزعاج

الآخرين.

يتخلص من الفادض و الضعف، يجب تدريس

القراءة الجهارية للتلاميذ المبتدئين. في هذه المرحلة

يتعرّف اليلاميد على أصوات الحروف العربية و

يُتمرّن على نطقها.^{٢٥}

²⁵ Ahmad Fikri Amrullah, *Metodologi Pembelajaran Bahasa Arab*, (Yogyakarta: Pustaka Diniyah, 2018), Hal. 57-58.

٥) امتحان قدرة مهارة القراءة

الخطوط التقريبية في امتحان قدرة

مهارة القراءة تُقسم نوعان، تتكون: امتحان

القراءة الكلامية و امتحان فهم القراءة. ولكن

لمعرفة قدرة مهارة القراءة للتلاميذ بمدرسة

الإبتدائية يستعمل امتحان القراءة الكلامية.

١) أنواع امتحان قدرة مهارة القراءة الكلامية للتلاميذ

المبتدئين.

أ) نطق الحروف العربية

يستعمل نوع الامتحان للاجراء و التميز من

صوت الحروف العربية. تقدير الامتحان على

أساس الدقة والفصاحة والسرعة في نطق الحروف

العربية.

ب) قراءة المفردات الحركة

يطلب اليلاميد لقراءة المفردات الحركة الآن

تعليم اللغة العربية للتلاميذ المبتدئين يجب التدريس

بالحركة. تقدير الامتحان على أساس الدقة

والسرعة للتلاميذ في قراءة المفردات.

ج) قراءة تركيب الكلمات

الامتحان لاجراء قدرة اليلاميد في قراءة

مركب المفرتين في اللغة العربية. وتقدير

الامتحان على أساس الدقة والسرعة في قراءة

تركيب الكلمات.

د) قراءة الجملة البسيطة

هدف الامتحان لاجراء الدقة والفصاحة

في تلاميذ قراءة الجملة البسطة التي يتكون

الإسم و الفعل والحرف.^{٢٦}

(٧) مشكلة تعليم مهارة اقراءة للتلاميذ

الأعجمي

أ) لا يقرأ الحرف الزائد.

ب) يكون الحروف التبعية.

ت) تكون الحروف الخاص.

ث) كيفية قراءة الحروف العربية إختلاف

بالحروف اللاتينية.

ج) في قراءة الكتابة العربية إختلاف بالحروف

اللاتينية كالأوان والإيقاع واللهجة.

²⁶ Teuku Sanwil, dkk, *Pembelajaran Bahasa Arab untuk Siswa SD/MI, ...*, Hal 175-178

ح) المشاكل البصرية.

خ) العادة تبصر الكتابة لفترة طويلة.

د) المفردات جديد وغريب.^{٢٧}

ب. الدراسات السابقة

وجدت الباحثة مستعمل الحروف الإندونيسية في تعليم

اللغة العربية من البحوث السابقة ولكن غير موجود البحث

الخاص عن تأثير نطق الحروف العربية بالحروف الإندونيسية على

قدرة مهارة القراءة لتلاميذ مدرسة إنسان كامل الابتدائية

الإسلامية بنجكولو في الصف الثالث. و أما الرسالة و

الصحيفة منها:

²⁷ Munir, *Perencanaan System Pembelajaran Bahasa Arab*, (Jakarta: Kencana, 2017), Hal. 8.

الأول: باحث Hermansyah طالب كلية الثقافة في

جامعة سومتر شمال عن "تحليل أغلاط كتابة انتقال حروف

العربية-اللاتينية في تلاميذ شعبة اللغة العربية في جامعة سومتر

شمال ٢٠١٧. وحاصل بحث انتقال حروف موجود غلطان

عملية الكتابة منهما غلط العام وغلط الخاص.

الثاني: الصحيفة من Nur Fauzan Ahmad طالبة كلية

ثقافة في جامعة ديفونوفورو ٢٠١٧ عن "مشاكل انتقال

حروف العربية-اللاتينية (دراسة الحال في كتاب دليل مناسك

الحج والعمرة. وحاصله على أساس كتاب دليل انتقال الحروف

و كتاب دليل مصامة اللغة العربية الأجنبية ولكن انتقال

حروف العربية- اللاتينية باعتبار نطق الصحيح وعادة المجتمع.

الثالث: الباحثان Lia Asmaul Jannah و Afna

عن Arumni "انتقال حروف العربية-اللاتينية في ثالث ناشرين

الكتاب "يس" في سوراكرتا (دراسة الفونولوجيا) ٢٠١٨ في

شعبة أدب اللغة العربية. و أما الحاصل ببحث منها:

١. حروف المساواة من ثالث ناشرين في استعمال

انتقال الحروف دل مساواة النطق .

٢. و أما اختلاف الحروف حتى اختلاف نطقها بين

حروف العربية بحروف اللاتينية.

٣. انتقال الحروف لا ترمز صوت الأصوات الأصل

كلها.

ج. الفرضية

فرضية عامه لجواب مؤقتة من مسألة البحث.^{٢٨} و أما

تورد مسألة البحث في جملة الاستفهام.^{٢٩} فرضية البحث منها:

²⁸ Imam Machali, *Metode Penelitian Kuantitatif: Panduan Praktis Merencanakan, Melaksanakan dan Analisis dalam Penelitian Kuantitatif*, (Yogyakarta: Program Studi Manajemen Pendidikan Islam UIN Sunan Kalijaga, 2016), Hal. 41.

²⁹ Sugiyono, *Metode Penelitian Kuantitatif, Kualitatif, dan R n D*, (Bandung: Alfabeta, 2019), Hal. 99.

Ho: غير موجود التأثير بين نطق الحروف العربية بالحروف

الإندونيسية على قدرة مهارة القراءة للتلاميذ بمدرسة إنسان

كامل الابتدائية الإسلامية بنجكولو.

Ha: موجود التأثير بين نطق الحروف العربية بالحروف

الإندونيسية على قدرة مهارة القراءة للتلاميذ بمدرسة

إنسان كامل الابتدائية الإسلامية بنجكولو.

الباب الثالث

منهج البحث

أ. نوع البحث

في هذا البحث تستخدم الباحثة المدخل الكمي. المدخل الكمي هو أسلوب البحث الذي يقوم على فلسفة وضعية، ويستخدم لدراسة المجتمع والعينة، وجمع البيانات فيه باستخدام أدوات البحث، وصفة تحليل بياناته هي الإحصائية، وذلك لأجل اختبار الفروض التي تم وضعها.³⁰ وتستخدم الباحثة نوع البحث *ex post facto* هو تبحث صلة السبب والغاقبة حتي لا تستطيع الباحثة زور البيانات.³¹ وتستخدمه

³⁰ Angger Bimantara, فعالية أسلوب السياق في تعليم المفردات لترقية مهارة الكلام, Jurnal Al-Fawa'id, Vol. Xi, No. 1, (Maret, 2021), Hal. 69.

³¹ Samsu, Metode Penelitian: (Teori Dan Aplikasi Penelitian Kualitatif, Kuantitatif, Mixed Methods, Serta Research And Development), (Jambi: Pusat Studi Agama Dan Kemasyarakatan (PUSAKA), 2017) Hal. 117-118.

الباحثة لتعلم الحادثة الماضية ثم لمعرفة العوامل التي تسبب ظهر

الحادثة.^{٣٢}

ب. مكان و وقت البحث

مكان ووقت البحث بمدرسة إنسان كامل الابتدائية

الإسلامية بنجكولو في العام الدراسي ٢٠٢٢.

ج. مجتمع و عينة البحث

١. مجتمع

المجتمع هو جميع الأفراد أو الأشخاص أو الأشياء الذي

يكونون موضوع مشكلة البحث.^{٣٣} والمجتمع في هذا

البحث هو تلاميذ الصف الثالث أ بمدرسة إنسان كامل

الابتدائية الإسلامية بنجكولو يتكون ١٨ تلميذا.

³² Agung W. Kurniawan, Zarah Puspitaningtyas, Metode Penelitian Kuantitatif,...Hal. 14.

³³ Angger Bimantara, , فعالية أسلوب السياق في تعليم المفردات لترقية مهارة الكلام , Jurnal Al-Fawa'id,....Hal. 70

٢. عينة

العينة هو جزء من المجموع الدراسة.^{٣٤} تأخذ البحتة

أسلوب المعاينة المشبعة (sampling jenuh) لأنه كل المجتمع

هو العينة.^{٣٥}

د. متغير و مؤشر البحث

جدول ٦: متغير ومؤشر البحث

متغير	مؤشر
نطق الحروف العربية	١. معرفة الحروف العربية
بالحروف الإندونيسية	بالحروف الإندونيسية
(X)	٢. نطق الحروف العربية
	بالحروف الإندونيسية المناسبة

³⁴ Angger Bimantara, فعالية أسلوب السياق في تعليم المفردات لترقية مهارة الكلام, (Jurnal Al-Fawa'id),... Hal. 70

³⁵ Sugiyono, Metode Penelitian Kuantitatif, Kualitatif, Dan R N D,...Hal. 85.

<p>بمخارج الحروف العربية</p> <p>٣. نطق الحروف العربية</p> <p>بالحروف الإندونيسية المناسبة</p> <p>بصفات الحروف العربية</p> <p>٤. معرفة نطق المتحرك الطويل</p> <p>في نطق الحروف العربية</p> <p>بالحروف الإندونيسية</p> <p>٥. معرفة نطق المتحرك القصير</p> <p>في نطق الحروف العربية</p> <p>بالحروف الإندونيسية</p> <p>٦. معرفة نطق المركب في نطق</p> <p>الحروف العربية بالحروف</p> <p>الإندونيسية</p>	
--	--

١ . قراءة الحروف العربية	قدرة مهارة القراءة (Y)
٢ . قراءة المفردات الحركة	
٣ . قراءة مركب الكلمات	
٤ . قراءة الجمل البسيطة	

هـ. أسلوب جمع البيانات

١ . الاختبار

الاختبار هو أسلوب جمع البيانات الذي يعطي

الأسئلة إلى المستجيب.^{٣٦} الاختبار المستخدم في هذا

البحث هو الاختبار عن مهارة القراءة. وغرض

الاختبار لمعرفة نطق الحروف العربية بالحروف

الإندونيسية و قدرة مهارة القراءة لتلاميذ مدرسة

³⁶ Juhana Nasrudin, *Metodologi Penelitian Pendidikan (Buku Ajar Praktis Cara Membuat Penelitian)*, (Bandung: PT. Panca Terra Firma, 2019), Hal. 31.

إنسان كامل الإبتدائية الإسلامية بنجكولو في الصف

الثالث.

٢. الملاحظة

الملاحظة هو أسلوب جمع البيانات لمعرفة

متعدد الظواهر الحاصل.^{٣٧} ستفعل الباحثة ملاحظة

الصف الثالث في هذا البحث هو نطق الحروف

العربية بالحروف الإندونيسية في وقت تلاميذ القراءة.

٣. الوثائق

الوثائق هو أسلوب جمع البيانات بجمع توثيق

مصادر البيانات.^{٣٨} تستلزم البحتة توثيق بيانات

³⁷ Agung W. Kurniawan, Zarah Puspitaningtyas, Metode Penelitian Kuantitatif,...Hal. 81.

³⁸ Agung W. Kurniawan, Zarah Puspitaningtyas, Metode Penelitian Kuantitatif,...Hal. 83.

المدرسة كالترتيبات المدرسة و الدليل انتقال الحروف

(transliterasi) العربية- الإندونيسية.

و. محاكمة الصك

١. اختبار الصلاحية

اختبار الصلاحية هو الحجم الذي يدل الصحيح

من أدوات البحث.^{٣٩} خطوات برنامج SPSS لاختبار

الصلاحية منها:

أ) المفتوح في برنامج الإحصاء للعلوم الإجتماعية SPSS ثم

اختبار *for window*.

ب) اختيار *variable view*

ج) أدخل بيانات محصول البحث إلى *data view*

د) ثم اختيار *bivariate – correlation – analyze*

³⁹ Imam Machali, Metode Penelitian Kuantitatif Panduan Praktis Merencanakan, Melaksanakan dan Analisis dalam Penelitian Kuantitatif, (Yogyakarta: Program Studi Manajemen Pendidikan Islam, 2017), Hal. 70

هـ) ثم ستفتح *bivariate correlation* ثم أدخل كل *item*

الذي يريد الاختبار إلى علبة المتغير

و) لأنه يستعمل البحث المقياس الترتيبي في *correlation*

coefficient اختيار *kendall's tau b* و *test of*

two tailed significant اختيار

ز) ثم اختيار الموافق حتى يخرج الحاصل

لمعرفة نتائج من اختبار الصلاحية على نتائج

الإرتباط في عمود جميع الأسئلة في نتيجة *correlation*

coefficient هو نتيجة *rhitung* و نتيجة *significant*

two tailed ثم نتيجتان مقارنة بالنتيجة *r_tabel* ونتيجة α

$= 0,05$ حتى يتخذ قرارا منها:

١) صادق: إذا نتيجة *rhitung* أكبر من *r_tabel* أو

نتيجة *two tailed significant* أصغر من $\alpha = 0,05$

(٢) غير صادق: إذا نتيجة r_{hitung} أصغر من

r_{tabel} أو نتيجة *two tailed significants* أكبر من

$$0,05 = \alpha$$

٢. اختبار الثبات

تملك أدوات البحث نتيجة الثبات العالي إذا كانت

نتائج اختبار الثبات التساق. خطوات برنامج *SPSS*

لاختبار الثبات.^{٤٠} منها:

(أ) المفتوح في برنامج *SPSS* وأدخل كل البيانات إلى *data*

.view

(ب) ثم اختيار *reliability analyze – scale – analyze*

(ج) في علبة *reliability analyze*، انتقل البيانات إلى

العنصر و اختيار موديل *alpha* ثم اختيار *statistics*

⁴⁰ Imam Machali, Metode Penelitian Kuantitatif Panduan Praktis Merencanakan, Melaksanakan dan Analisis dalam Penelitian Kuantitatif..., Hal. 80

(د) في علبة *descriptives* اختيار *scale if item deleted* ثم

اختيار *continue* ثم اختيار الموافقة.

بالعموم نتائج من اختبار الثبات، إذا نتيجة

cronbach's $0,07 >$ يعرب قليل الثبات ولكن إذا

نتيجة *cronbach's* $0,07 <$ يعرب الثبات.

٣. اختبار الحالة الطبيعية

هدف اختبار الحالة الطبيعية لمعرفة إختلاف البحث

السوى أو غير السوى. يمكن إجراء اختبار الحالة الطبيعية

بمستعمل نتيجة الأهمية في عموم *Kolmogorov-smirnov*.

خطوات برنامج *SPSS* لاختبار الحالة الطبيعية، منها:

(أ) افتح برنامج *SPSS*

(ب) تعريف المتغير في *variabel view*

ج) أدخل بيانات حاصل البحث في *data view* على

متغيره

د) اختيار *analyze – descriptives statistics – explore*.

هـ) في *explore*، انتقل المتغيرين إلى علبة *dependent list*

واختيار قائمة المؤامرات ثم اختيار *plots* مع الاختبار

(normality plots with test).^{٤١}

على توزيع نتيجة *probability significant two tailed*

$0,05 <$ بيانات الطبيعية ولكن نتيجة *significant two*

probability tailed $0,05 >$ بيانات غير الطبيعية.

٤. اختبار الخطية

اختبار الخطية لمعرفة علاقة بين الذي يبحث. خطوات

برنامج SPSS لاختبار الخطية، منها:

⁴¹ Imam Machali, Metode Penelitian Kuantitatif Panduan Praktis Merencanakan, Melaksanakan dan Analisis dalam Penelitian Kuantitatif..., Hal. 85-89

أ) افتح برنامج *SPSS* و أدخل البيانات في *data view*.

ب) ثم اختيار *compare means - analyze* - ثم كثف

الوسائل الاختبار شروط البيانات.

ج) ثم علبة محاوره الوسائل، انتقل المتغير المستقل (Y) إلى

القائمة الدفتره والمتغير التابع (X) إلى علبة القائمة

الدفتره.

د) ثم اختيار *options* في *statistics for first layer* اختبار

test for linearity.

هـ) ثم اختيار *continue* والموافق ثم يخرج الحاصل.^{٤٢}

يستخدم أسلوب التحليل نتيجة *significant*

95%، فإذا نتيجة *significant* $0,05 >$ موجود العلاقة

⁴² Imam Machali, Metode Penelitian Kuantitatif Panduan Praktis Merencanakan, Melaksanakan Dan Analisis Dalam Penelitian Kuantitatif..., Hal. 90-93.

الخطية في المتغير ولكن إذا نتيجة $0,05 < significant$

غير موجود العلاقة الخطية في المتغير.

ز. أسلوب تحليل البيانات

١. اختبار الفرضية

أ) الانحدار الخطي البسيط

يُستخدَم الانحدار الخطي البسيط لمعرفة تأثير المتغير

التابع على المتغير المستقل. خطوات برنامج SPSS

للتحليل الانحدار الخطي البسيط، منها:

(١) أدخل كل البيانات إلى *data view* و المناسب بين

عمود الاسم بالاسم المتغير. وعمود *measures*

المناسب للمتغير المقيس من *scale* والعمود

الأخرى *default*.

(٢) ثم اختيار *linear – regression – analyze*.

(٣) في علبة *regression linear*، انتقل المتغير المستقل

و المتغير التابع ثم اختبار *statistics*.

(٤) في علبة *linear regression statistics* تأكد من

estimates model fit and descriptives اختيارا.

(٥) ثم اختيار *continue* والموافق ثم يخرج الحاصل.^{٤٣}

لمعرفة الانحدار الأهمية أو غير الأهمية يستطيع

الاختبار بنظر النتيجة الإجتماعية في علبة الأهمية،

إذا النتيجة الأهمية $0,05 >$ يعرب الأهمية ولكن إذا

النتيجة الأهمية $0,05 <$ يعرب غير الأهمية.

⁴³ Imam Machali, Metode Penelitian Kuantitatif Panduan Praktis Merencanakan, Melaksanakan Dan Analisis Dalam Penelitian Kuantitatif..., Hal. 149-151.

الباب الرابع

وصف وتحليل البيانات

أ. مدرسة إنسان كامل الابتدائية الإسلامية بنجكولو

١. تاريخ مدرسة إنسان كامل الابتدائية الإسلامية بنجكولو

اسم المدرسة : مدرسة إنسان كامل

الإبتدائية الإسلامية بنجكولو

رئيس المؤسسة : يويون شحبانا، س.إ

رئيس المدرسة : ديدي قساس، س.ف د

عنوان المدرسة : Jl. Kinibalu Raya No.11, RT

001 RW 001 Kel. Padang Jati Kec. Ratu Samban,

Kota Bengkulu

: الميناء

insankamilislamicschool@gmail.com

رقم الهاتف : ٠٨١١٧٣٢٠٦٠٧ :

فيسبوك : insan kamil Islamic school

المركز : مؤسسة حج مولانا

اسحق

تأسست مدرسة إنسان كامل الابتدائية الإسلامية
 بنجكولو في ١ يونيو ٢٠١٦. والتي هي حاليا رسميا تحت
 رعاية وزير التربية والثقافة في بنجكولو برقم تصريح
 التشغيل: B/I.DIK.2019.٥١٦/٨٠٠. تم تصميمها
 كمدرسة متفوقة مع نظام مدرسي ليوم كامل رائد في تنفيذ
 التعليم الأساسي المتكامل الموجه نحو المستقبل لتحقيق
 "جيل الشخصية الإسلامية". مع المثل الأعلى تشكيل
 أفضل جيل من المسلمين الذين سيرحبون بوجود حضارة
 ذهبية ومسلمين .

٢. الرؤية والوبعثة والأهداف

أ) الرؤية

إدراك الجيل الإسلامي الذي له شكسية إسلامية،
وكذلك جيل القرآن الكريم الذي يجعل القرآن نظرة
للحياة.

ب) الوبئة

١) غرس العقيدة الإسلامية (العقلية) والنافسية (أنماط

المواقف) في حياة التلاميذ

٢) إنتاج جيل من القرآني الذي يجعل في الوقت نفسه

القرآن نظرة للحياة تنمية

٣) الذكاء الفكري والعاطفي والروحي لدى التلاميذ

٤) إنتاج تعليم ميسور التكلفة من حيث التمويل

لجميع مناحي الحياة

(٥) إنتاج أفضل جيل من المسلمين للترحيب بوجود

الحضارة الذهبية للإسلام والمسلمين.

(ج) الأهداف

(١) توعية الإنسان بقيم القرآن والسنة وفق إجماع

الشيوخ لأفضل جيل من المسلمين.

(٢) تطوير المعرفة بشكل عام، وخاصة العلوم الموجهة

نحو القيم الإسلامية.

(٣) تطوير نظام تعليمي بأساليب تعلم فعالة وكفؤة.

(٤) تحقيق الجيل الشاب من الإسلام المنغمس في

العلوم والأعمال الخيرية

٣. حالة المرافق المدرسية والبنية التحتية

(أ) والبنية التحتية

جدول ٧: البنية التحتية

في المدرسة إنسان كامل الإبتدائية الإسلامية

بنجكولو

رقم	البنية التحتية	مجموع	شرط
١	الفصول الدراسيه	١٤	جيد
٢	غرفة المدير	١	جيد
٣	مساحة مكتبية للمعلم	١	جيد
٤	غرفة المكتبة	١	جيد
٥	المملكة المتحدة الفضاء	٢	جيد
٦	غرفة إدارية	١	جيد
٧	مرحاض	٨	جيد

جيد	١	مستودع	٨
جيد	٢	مقصف	٩
جيد	١	منزل حارس المدرسة	١٠
جيد	١	مساحة المطبخ	١١
جيد	١	مسجد	١٢
جيد	١	الملاعب الرياضية والاحتفالات	١٣

(ب) حالة المرافق المدرسية

(١) مكاتب (٨) أقلام

(٢) كراسي (٩) زنبيل النفايات

(٣) خزائن (١٠) ساعة

(٤) سبورات (١١) ادوات العبادة

(٥) كتب

٦) مساحات

٧) مماسح

٤. حلة المعلمين

جدول ٨: حلة المعلمين

رقم	اسم	موضع
١	ديدي كوساسي ، س. ف د	رئيسي
٢	ميلي ميلاني ، س. ف د	منهج واكا
٣	نينينغ تري ساتريا ، س. ف د	امين الصندوق
٤	رينا ماياساري ، س. ف د	معلمة
٥	نيئا فيترياني ، س. ف د	معلمة
٦	ريفا نوفياني ، س. ف د	معلمة
٧	ريسكا بوربواتي ، س. ف د	معلمة

معلمة	ميلدا إرياني ، س.ف د	٨
معلمة	نورول خيرونيسا، س.ف د	٩
معلمة	أوكو تري محمودا، س.ف د	١٠
معلمة	هيني فيريانا ، س.ف د	١١
معلمة	ريكا بونا سيلفا ، س.ف د	١٢
معلمة	يوليانا برادانسيه ، س.ف د	١٣
معلم	دارسانتو نورجان ، س.ف د	١٤
معلمة	نادية ضياء سافيري، س. أ غ	١٥
معلمة	يوزيتا يانتي ، س.ف د	١٦
معلم	حبيبون نجار، س.ف د	١٧
معلمة	نور ريباتون ، س.ف د	١٨
معلم	أوبرول هاييب ، س.ف د	١٩

معلمة	رضا دوي بوتري ، س.ف د	٢٠
معلمة	النازية أنجرايني، س.ف د	٢١
معلمة	أنيسة سافيتري ، س.ف د	٢٢
معلمة	ماس يانا، س. سوس	٢٣
معلمة	ماس ناني، س. سوس	٢٤
معلم	بييري كومانديو ، س.ف د	٢٥
معلمة	ريزليا نوبريانتني، س.ف د	٢٦

ب. وصف البيانات

بيانات البحث عن نطق الحروف العربية بالحروف

اللاتينية على قدرة مهارة القراءة لتلاميذ في تعليم اللغة العربية

بالملاحظة والإختبارات والوثائق.

الملاحظة بالنظر إلى عملية تعليم اللغة العربية. ثم إختبار قراءة الحروف العربية بالحروف اللاتينية وقدرة مهارة القراءة في الصف الثالث أ بعدد 18 تلميذا وكله هو العينة. ثم الوثائق التي تُستخدم هي دليل إنتقال (transliterasi) الحروف العربية-اللاتينية في تعليم اللغة العربية في مدرسة إنسان كامل الإبتدائية الإسلامية بنجكولو.

بيانات تعليم اللغة العربية بالحروف اللاتينية من الملاحظة والوثائق. وأما ملاحظة تعليم اللغة العربية بالحروف اللاتينية يعنى كتابة الحروف اللاتينية برمز الحروف العربية والمتحرك الطويل والمتحرك القصير والذي يتناسب دليل إنتقال (transliterasi) الحروف العربية-اللاتينية في مدرسة إنسان كامل الإبتدائية الإسلامية بنجكولو.

بيانات نطق الحروف العربية بالحروف اللاتينية وُجد من الإختبار كله 100 سؤال ثم يُفعل إختبار صلاحيته وثباته حتى وُجد 62 سؤالاً ثم يُفعل الإختبار إلى 18 عينة لمعرفة نطق الحروف العربية بالحروف اللاتينية لدى التلاميذ. وأقسامه خمسة وهي رقم 1-20 عن معرفة الحروف الهجائية ورقم 21-40 عن مخارج الحروف ورقم 41-60 عن صفة الحروف ورقم 61 عن المتحرك الطويل ورقم 62 عن المتحرك القصير.

بيانات قدرة مهارة القراءة في تعليم اللغة العربية وُجد من الإختبار كله 50 سؤالاً ثم يُفعل إختبار صلاحيته وثباته حتى وُجد 42 سؤالاً ثم يفعل الإختبار إلى 18 عينة لمعرفة قدرة مهارة القراءة لدى التلاميذ. وأقسامه خمسة وهي رقم 1-20 عن قدرة قراءة حروف المفرد ورقم 21-34 عن قدرة قراءة الحروف المركبة ورقم 35-37 عن قدرة قراءة المفردات اللغة العربية ورقم

40-38 عن قدرة قراءة المفردات المركب ورقم 41-42 عن قدرة

قراءة الجمل البسيطة.

ج. تحليل البيانات

١. كيفية عملية تعليم اللغة العربية في مدرسة إنسان كامل

الإبتدائية الإسلامية بنجكولو؟

تعليم اللغة العربية بالحروف اللاتينية في مدرسة

إنسان كامل لها دليل إنتقال (transliterasi) الحروف

العربية-اللاتينية.^{٤٤} ولكن دليل إنتقال (transliterasi)

الحروف العربية- اللاتينية بقيمة الكفاية لأنه وُجد

حرف "ح" و "هـ" بالرمز المتساوي بحرف "H".^{٤٥}

وقال Sakholid Nasution حرف "ح" هو مكان النطق

⁴⁴ Hasil Dokumentasi Pedoman Transliterasi SD Insan Kamil Islamic School

⁴⁵ Hasil Observasi Proses Pembelajaran Bahasa Arab, 14 Juni 2022

في الأصوات الحنقية (palatal) وكيفية النطق بالأصوات الاحتكاكية (frikatif). وحرف "هـ" هو مكان النطق في الأصوات الحنجرية (glottal) وكيفية النطق بالأصوات الاحتكاكية (frikatif). و حرف "H" هو مكان النطق في الأصوات الحنجرية (glottal) وكيفية النطق بالأصوات الاحتكاكية (frikatif).

وقالت Hurnizar و Siti Magfira، مخارج حرف "ح" من وسط الحلق وحرف "هـ" من أقصى الحلق. وهكذا حرف "ح" و "هـ" لهما مكان النطق أو مخارج الحرف غير المتساوي حتى يخرج الصوت اختلافاً. وكذلك حرف "ح" و "H" لهما مكان النطق اختلاف ولكن حرف "هـ" و "H" لهما مكان النطق

المساوي. وهكذا حرف "H" يستطيع رمز حرف
 "ه" ولكن لم يستطيع حرف "ح".

عملية تعليم اللغة العربية عن المفردات الجديدة
 تكتبها المعلمة بالحروف اللاتينية ثم تقرأها مرارا. ولكن
 وُجد الكتابة التي لم تتناسب بدليل إنتقال
 (transliterasi) الحروف العربية- اللاتينية.

والمثال "أنظر" في إنتقال (transliterasi)
 "unzur" لأنه كلمة "zu" غير المناسب إنتقال
 (transliterasi) فإنه سيقراً التلاميذ كلمة "zu" بحرف
 "ذ" أو "ز" أو "ظ".^{٤٦} قالت Nuraeni Gustini،
 ثلاثة صعوبات في تعليم نطق الحروف العربية. الأول،
 الحروف مختلفة أو غير موجود اللغة

⁴⁶ Hasil Observasi Proses Pembelajaran Bahasa Arab, 14 Juni 2022

الإندونيسية كالحروف ف، ح، ع، خ، ق، ش، ض، ط، ث، ذ، ظ، ز، ص. الثاني، الحرف تشديد (ثدة).

الثالث، صوت المد.

وُجد عملية تعليم اللغة العربية بقراءة المتحرك الطويل و المتحرك القصير الذي يتناسب بدليل إنتقال (transliterasi) الحروف العربية- اللاتينية. وتقرأ المعلمة المفردات المناسب بمخارج الحروف وصفة الحروف. والمثال، "مناطر" في إنتقال (transliterasi) "manātiru"، في كلمة "nā" بقراءة المتحرك الطويل لأنه بالرمز "ā". وهكذا تقرأ المعلمة "manātiru" بالمتحرك الطويل والمتحرك القصير ومخارج الحروف وصفة الحروف.^{٤٧}

⁴⁷ Hasil Observasi Proses Pembelajaran Bahasa Arab, 14 Juni 2022

وهكذا تعليم اللغة العربية بالحروف اللاتينية في مدرسة إنسان كامل لها نطق الحروف المناسبة بمخارج الحروف و صفات الحروف و المتحرك الطويل والمتحرك القصير بناء على دليل إنتقال (transliterasi) الحروف العربية- اللاتينية ولكن وُجد الكتابة المناسبة بدليل إنتقال (transliterasi) الحروف العربية- اللاتينية لأنه لها رموز الحروف المتساوية.

٢. كم هو تأثير نطق الحروف العربية بالحروف اللاتينية على قدرة مهارة القراءة لتلاميذ مدرسة إنسان كامل الابتدائية الإسلامية بنجكولو؟

أ) محاكمة الصك

١) اختبار الصلاحية

إختبار الصلاحية هو الإختبار
 يستخدم لمعرفة الأداة الصالحة التي يمكن
 استخدامها لقياس مايفترض أن تقيسه.^{٤٨}
 المتغير (X) نطق الحروف العربية
 بالحروف اللاتينية وُجد من الإختبار الذي
 يُعطى لدى 36 تلميذا لمعرفة الأسئلة الصالحة
 بعدد 100 سؤال عن معرفة الحروف الهجائية
 ومخارج الحروف وصفة الحروف والمتحرك
 الطويل والمتحرك القصير والمتحرك المركب.

⁴⁸ Sugiyono, Metode Penelitian Kuantitatif, Kualitatif dan RnD,...Hal
 121.

المتغير (Y) قدرة مهارة القراءة وُجد
 من الإختبار الذي يُعطى لدى 36 تلميذا
 لمعرفة الأسئلة الصالحة بعدد 50 سؤالاً عن
 قدرة مهارة قراءة الحروف المفرد والحروف
 المتصل والمفردات والمفردات المركب والجمل
 البسيطة.

وهكذا نتائج الإختبار جدول
 لتسهيل عملية الحسابية الإحصائية.^{٤٩} ثم
 يُفعل إختبار الصلاحية لمعرفة الأسئلة الصالحة
 بناء على القرار $R_{table} < R_{hitung}$
 بالدرجة الثقة ٥% والإسئلة غير الصالحة بناء
 على القرار $R_{table} > R_{hitung}$ بالدرجة

⁴⁹ Hasil Tes Pengucapan Huruf Latin Dan Kemampuan Membaca

الثقة ٥%. فأما خطوات برنامج *SPSS*

لإختبار الصلاحية منها:

(١) المفتوح في برنامج الإحصاء للعلوم

الإجتماعية *SPSS* ثم إختبار *for window*

.

(٢) إختبار *variable view*

(٣) أدخل بيانات نتائج البحث إلى *data view*

(٤) ثم إختبار *analyze - correlation -*

bivariate

(٥) ثم ستفتح *bivariate correlation* ثم أدخل

كل *item* الذي يريد الإختبار إلى علبة

المتغير

(٦) ثم إختبار الموافق حتى يخرج الحاصل.

جدول ٩: إختبار الصلاحية عن

نطق الحروف العربية بالحروف اللاتينية (X)

رقم	R Hitung	R Tabel	قرار	رقم	R Hitung	R Tabel	قرار
1	0.281	0.329	الصالحة غير	51	0.951	0.329	صالحة
2	0.281	0.329	الصالحة غير	52	0.92	0.329	صالحة
3	0.281	0.329	الصالحة غير	53	0.932	0.329	صالحة
4	0.149	0.329	الصالحة غير	54	0.92	0.329	صالحة
5	-0.044	0.329	الصالحة غير	55	0.932	0.329	صالحة
6	0.206	0.329	الصالحة غير	56	0.92	0.329	صالحة
7	0.275	0.329	الصالحة غير	57	0.281	0.329	الصالحة غير
8	0.084	0.329	الصالحة غير	58	0.042	0.329	الصالحة غير
9	0.573	0.329	صالحة	59	0.281	0.329	الصالحة غير
10	0.692	0.329	صالحة	60	0.021	0.329	الصالحة غير
11	0.727	0.329	صالحة	61	0.275	0.329	الصالحة غير
12	0.662	0.329	صالحة	62	0.284	0.329	الصالحة غير
13	0.647	0.329	صالحة	63	0.275	0.329	الصالحة غير
14	0.739	0.329	صالحة	64	0.290	0.329	الصالحة غير
15	0.75	0.329	صالحة	65	0.647	0.329	صالحة
16	0.858	0.329	صالحة	66	0.692	0.329	صالحة
17	0.931	0.329	صالحة	67	0.829	0.329	صالحة
18	0.932	0.329	صالحة	68	0.662	0.329	صالحة
19	0.900	0.329	صالحة	69	0.751	0.329	صالحة
20	0.951	0.329	صالحة	70	0.78	0.329	صالحة
21	0.951	0.329	صالحة	71	0.802	0.329	صالحة
22	0.932	0.329	صالحة	72	0.882	0.329	صالحة
23	0.951	0.329	صالحة	73	0.920	0.329	صالحة
24	0.920	0.329	صالحة	74	0.892	0.329	صالحة
25	0.932	0.329	صالحة	75	0.900	0.329	صالحة
26	0.852	0.329	صالحة	76	0.951	0.329	صالحة
27	0.932	0.329	صالحة	77	0.951	0.329	صالحة
28	0.886	0.329	صالحة	78	0.932	0.329	صالحة
29	0.281	0.329	الصالحة غير	79	0.951	0.329	صالحة
30	-0.047	0.329	الصالحة غير	80	0.92	0.329	صالحة
31	0.281	0.329	الصالحة غير	81	0.932	0.329	صالحة
32	0.047	0.329	الصالحة غير	82	0.920	0.329	صالحة
33	0.275	0.329	الصالحة غير	83	0.932	0.329	صالحة
34	0.284	0.329	الصالحة غير	84	0.920	0.329	صالحة
35	0.275	0.329	الصالحة غير	85	0.345	0.329	صالحة
36	0.290	0.329	الصالحة غير	86	0.115	0.329	الصالحة غير
37	0.647	0.329	صالحة	87	0.275	0.329	الصالحة غير
38	0.692	0.329	صالحة	88	0.275	0.329	الصالحة غير
39	0.829	0.329	صالحة	89	0.275	0.329	الصالحة غير
40	0.662	0.329	صالحة	90	0.275	0.329	الصالحة غير
41	0.706	0.329	صالحة	91	0.281	0.329	الصالحة غير
42	0.84	0.329	صالحة	92	-0.039	0.329	الصالحة غير
43	0.785	0.329	صالحة	93	0.281	0.329	الصالحة غير
44	0.858	0.329	صالحة	94	0.503	0.329	صالحة
45	0.951	0.329	صالحة	95	0.281	0.329	الصالحة غير
46	0.892	0.329	صالحة	96	-0.105	0.329	الصالحة غير
47	0.9	0.329	صالحة	97	-0.062	0.329	الصالحة غير
48	0.938	0.329	صالحة	98	-0.044	0.329	الصالحة غير
49	0.938	0.329	صالحة	99	0.281	0.329	الصالحة غير
50	0.932	0.329	صالحة	100	0.090	0.329	الصالحة غير

بناء على نتائج إختبار صلاحية متغير نطق

الحروف العربية بالحروف اللاتينية من 100 سؤال وُجد

62 سؤالاً صالحة 48 سؤالاً غير الصالحة. وهكذا 62

سؤالاً سيتمحن إلى العينة

جدول ١٠ : إختبار الصلاحية عن

قدرة مهارة القراءة (Y)

رقم	R Hitung	R Tabel	قرار	رقم	R Hitung	R Tabel	قرار
1	0.368	0.329	صالحة	26	0.629	0.329	صالحة
2	0.189	0.329	الصالحة غير	27	0.636	0.329	صالحة
3	0.189	0.329	الصالحة غير	28	0.622	0.329	صالحة
4	0.275	0.329	الصالحة غير	29	0.655	0.329	صالحة
5	0.141	0.329	الصالحة غير	30	0.634	0.329	صالحة
6	-0.070	0.329	الصالحة غير	31	0.741	0.329	صالحة
7	0.210	0.329	الصالحة غير	32	0.865	0.329	صالحة
8	0.175	0.329	الصالحة غير	33	0.865	0.329	صالحة
9	0.275	0.329	الصالحة غير	34	0.877	0.329	صالحة
10	0.629	0.329	صالحة	35	0.884	0.329	صالحة
11	0.759	0.329	صالحة	36	0.771	0.329	صالحة
12	0.719	0.329	صالحة	37	0.841	0.329	صالحة
13	0.759	0.329	صالحة	38	0.826	0.329	صالحة
14	0.438	0.329	صالحة	39	0.808	0.329	صالحة
15	0.629	0.329	صالحة	40	0.804	0.329	صالحة
16	0.614	0.329	صالحة	41	0.840	0.329	صالحة
17	0.531	0.329	صالحة	42	0.86	0.329	صالحة
18	0.606	0.329	صالحة	43	0.887	0.329	صالحة
19	0.389	0.329	صالحة	44	0.896	0.329	صالحة
20	0.719	0.329	صالحة	45	0.864	0.329	صالحة
21	0.541	0.329	صالحة	46	0.805	0.329	صالحة
22	0.636	0.329	صالحة	47	0.785	0.329	صالحة
23	0.719	0.329	صالحة	48	0.725	0.329	صالحة
24	0.636	0.329	صالحة	49	0.754	0.329	صالحة
25	0.629	0.329	صالحة	50	0.702	0.329	صالحة

بناء على نتائج إختبار صلاحية متغير قدرة
 مهارة القراءة من 50 سؤالاً وُجد 42 سؤالاً صالحة 8
 سؤالاً غير الصالحة. وهكذا 42 سؤالاً سيتمحن إلى
 العينة.

(٢) اختبار الثبات

يُفعل إختبار الثبات بعد إختبار الصلاحية
 الذي يستخدم لمعرفة ثبات الأسئلة من المعامل
cronbach's alpha. المتغير الثبات بقيمة *cronbach's*
 $alpha < 0,07$. فأما خطوات برنامج *SPSS* لإختبار
 الصلاحية منها:

(١) المفتوح برنامج *SPSS* وأدخل كل البيانات إلى

.data view

(٢) ثم إختبار *bivariate – correlation – analyze*

(٣) في علبة *reliability analyze*، انتقال البيانات

إلى العنصر وإختبار موديل *alpha* ثم إختبار

statistic

(٤) في علبة *descriptive* إختبار *scale if item delete*

(٥) ثم إختبار *continue* ثم إختبار الموافق.

جدول ١١ : إختبار الثبات عن

نطق الحروف العربية بالحروف اللاتينية (X)

Reliability Statistics

Cronbach's Alpha	N of Items
.990	62

جدول ١٢ : إختبار الثبات عن

قدرة مهارة القراءة (Y)

Reliability Statistics	
Cronbach's Alpha	N of Items
.952	42

كما هو المعروف من نتائج إختبار ثبات المتغير

X و Y لهما قيمة cronbach's alpha < 0,07 منها:

(١) المتغير نطق الحروف العربية بالحروف اللاتينية (X)

بالقيمة 0,990

(٢) المتغير قدرة مهارة القراءة و (Y) بالقيمة 0,952

وهكذا من نتائج إختبار ثبات متغير X و Y لهما

البيانات الثبات بقيمة متغير X $0,990 < 0,07$ و قيمة

متغير Y $0,952 < 0,07$.

ثم تحليل البيانات المستخدم في هذا لبحث هو تحليل

الاحصائي الوصفي والاستنتاجي.

(أ) تحليل الاحصائي الوصفي

تحليل الاحصائي الوصفي لإعطاء صورة المتغيرين من

مجموع العينة والمعدل وقيمة الأصغر وقيمة الأكبر

والانحراف المعياري.^{٥٠}

⁵⁰ Sugiyono, Metode Penelitian Kuantitatif, Kualitatif dan RnD,...Hal.

جدول ١٣ : نتائج تحليل الاحصائي الوصفي

	Descriptive Statistics					
	N Statistic	Minimum Statistic	Maximum Statistic	Mean Statistic	Std. Error	Std. Deviation Statistic
Pengucapan Huruf Latin	18	69	100	92.58	2.759	11.704
Kemampuan Keterampilan Membaca	18	72	99	90.3	2.054	8.714
Valid N (listwise)	18					

بناء على جدول نتائج تحليل الاحصائي الوصفي

هو 18 عينة لتغير X و Y. المتغير (X) نطق الحروف العربية

بالحروف اللاتينية بقيمة الأصغر 69 وقيمة الأكبر 100

والمعدل 92,58 و الانحراف العياري 11,704 والمتغير (Y)

قدرة مهارة القراءة بقيمة الأصغر 72 وقيمة الأكبر 99

والمعدل 90,30 و الانحراف العياري 8,714

ب) تحليل الاحصائي الاستنتاجي

الاحصائي الاستنتاجي هو الإحصاء المستخدم لتحليل نتائج العينة المستعمل للمجتمع أيضا. وهكذا إختبار الفرضية يُفعل بعد إختبار الحالة الطبيعية والخطية.

١) إختبار الحالة الطبيعية

إختبار الحالة الطبيعية هو الإختبار لمعرفة بيانات توزيع الطبيعية أو غير الطبيعية. هذا البحث المستخدم *SPSS* بإختبار *one sample Kolmogorov-smirnov* بقيمة الثقة $< 0,05$. فأما خطوات برنامج

SPSS لإختبار الحالة الطبيعية منها:

ت) افتح برنامج *SPSS*

ث) تعريف المتغير في *variabel view*

ح) أدخل بيانات حاصل البحث في *data view* على

متغيره

ذ) اختيار *analyze – descriptives statistics – explore*.

و) في *explore*، انتقل المتغيرين إلى علبة *dependent list*

واختيار قائمة المؤامرات ثم اختيار *plots* مع الاختبار

(normality plots with test).

ي) إختبار *continue* ثم إختبار الموافق.

جدول ١٤ : إختبار الحالة الطبيعية

بإختبار *one sample Kolmogorov-smirnov*

One-Sample Kolmogorov-Smirnov Test			
		Unstandardized Residual	
N		18	
Normal Parameters ^{ab}	Mean	0.0000000	
	Std. Deviation	10.35266673	
Most Extreme Differences	Absolute	0.205	
	Positive	0.126	
	Negative	-0.205	
Test Statistic		0.205	
Asymp. Sig. (2-tailed)		.043 ^c	
Monte Carlo Sig. (2-tailed)	Sig.	.385 ^d	
	99% Confidence Interval	Lower Bound	0.372
		Upper Bound	0.397

بناء على جدول نتائج إختبار الحالة الطبيعية

من المتغيرين هما نطق الحروف العربية بالحروف اللاتينية

(x) وقدرة مهارة القراءة (Y) لهما بيانات التوزيع

الطبيعي بقيمة الثقة $0,385 < 0,05$.

(ب) إختبار الخطية

إختبار الخطية هو الإختبار لمعرفة بين متغير نطق

الحروف العربية بالحروف اللاتينية (x) و قدرة مهارة القراءة

(Y) لهما العلاقة الخطية أو غير العلاقة الخطية. فإذا نتيجة

$0,05 > significant$ موجود العلاقة الخطية في المتغير ولكن

إذا نتيجة $0,05 < significant$ غير موجود العلاقة الخطية

في المتغير. فأما خطوات برنامج SPSS لاختبار الخطية،

منها:

(ت) افتح برنامج SPSS و أدخل البيانات في *data view*.

ث) ثم اختيار *compare means - analyze* - ثم كشف

الوسائل الاختبار شروط البيانات.

ح) ثم علبة محاورة الوسائل، انتقل المتغير المستقل (Y) إلى

القائمة الدفتره والمتغير التابع (X) إلى علبة القائمة

الدفتره.

ذ) ثم اختيار *options* في *statistics for first layer* اختبار

test fo linearity

هـ) ثم اختيار *continue* والموافق ثم يخرج الحاصل.

جدول ١٥ : إختبار الخطية

Deviation from linearity

ANOVA Table							
			Sum of Squares	df	Mean Square	F	Sig.
Kemampuan Keterampilan Membaca * Pengucapan Huruf Latin	Between Groups	(Combined)	1389.591	7	198.513	1.737	0.207
		Linearity	710.479	1	710.479	6.216	0.032
		Deviation from Linearity	679.112	6	113.185	0.990	0.480
	Within Groups		1142.909	10	114.291		
	Total		2532.500	17			

بناء على نتائج إختبار الخطية لها العلاقة الخطية بين

متغير نطق الحروف العربية بالحروف اللاتينية و قدرة مهارة

القراءة بقيمة الثقة $0,480 > 0,05$ Deviation from linearity.

النتائج من إختبار الحالة الطبيعية والخطية وُجدت البيانات

لهما العلاقة الطبيعية والخطية. وهكذا إختبار الفرضية المستخدم

إحصائي بارميتري.

إختبار الفرضية المستخدم هو إختبار الانحدار الخطي

البسيط لمعرفة كم هو تأثير نطق الحروف العربية بالحروف

اللاتينية على قدرة مهارة القراءة.

إختبار الفرضية هو لإثبات فرضية البحث هي قبول الفرضية أو

مرفوض الفرضية. وفرضيتان منهما

Ho: غير موجود التأثير بين نطق الحروف العربية بالحروف

اللاتينية على قدرة مهارة القراءة لتلاميذ مدرسة إنسان

كامل الابتدائية الإسلامية بنجكولو.

Ha: موجود التأثير بين نطق الحروف العربية بالحروف اللاتينية

على قدرة مهارة القراءة لتلاميذ مدرسة إنسان كامل

الابتدائية الإسلامية بنجكولو.

هذا البحث المستخدم إختبار الفرضية بإختبار الانحدار

الخطي البسيط ببرنامج SPSS. وأما خطوات برنامج

SPSS للتحليل الانحدار الخطي البسيط، منها:

(٦) أدخل كل البيانات إلى *data view* و المناسب بين

عمود الاسم بالاسم المتغير. وعمود *measures*

المناسب للمتغير المقيس من *scale* والعمود

الأخرى *default*.

(٧) ثم اختيار *linear – regression – analyze*.

(ج) في علبة *regression linear*، انتقل المتغير المستقل

و المتغير التابع ثم اختبار *statistics*.

(د) في علبة *linear regression statistics* تأكد من

estimates model fit and descriptive اختيارا.

(هـ) ثم اختيار *continue* والموافق ثم يخرج الحاصل.

هذا النتائج إختبار الانحدار الخطي البسيط التالي

جدول ١٦ : نتائج إختبار *F*

ANOVA ^a						
Model		Sum of Squares	df	Mean Square	F	Sig.
1	Regression	710.479	1	710.479	6.239	.024 ^b
	Residual	1822.021	16	113.876		
	Total	2532.500	17			

a. Dependent Variable: Kemampuan Keterampilan Membaca
b. Predictors: (Constant), Pengucapan Huruf Latin

نتائج جدول *anova* وُجد قيمة ثقة الإختبار *F* لها قيمة

F hitung 6,239 بقيمة الثقة $0,024 > 0,05$ بمعنى H_0

بالمرفوض و Ha بالقبول. وهكذا المتغير نطق الحروف العربية

بالحروف اللاتينية له التأثير على قدرة مهارة القراءة. هذا

جدول المعامل وُجد نتائج إختبار T و معادلة الانحدار

جدول ١٧ : نتائج ثقة إختبار T

Coefficients ^a						
Model		Unstandardized Coefficients		Standardized Coefficients	t	Sig.
		B	Std. Error	Beta		
1	(Constant)	65.227	19.092		3.416	0.004
	Pengucapan Huruf Latin	0.276	0.111	0.530	2.498	0.024

a. Dependent Variable: Kemampuan Keterampilan Membaca

نتائج إختبار T لها قيمة T hitung 2,498 بقيمة الثقة $> 0,024$

0,05 يعنى بمرفوض Ho وقبول Ha ثم هذا الجدول وُجد معادلة الانحدار

هي:

$$Y = a + bX$$

الشرح:

Y: القيمة المتوقعة

a: قيمة الثابت أو قيمة $X = 0$

b: معامل الخطي

X: قيمة متغير المستقل

معادلة الخطي المستخدم في متوقع قدرة مهارة القراءة (Y)

بناء على نطق الحروف العربية بالحروف اللاتينية (X) من

جدول المعامل وُجد قيمة الثبات (a) 65,227 و قيمة ثقة

الانحدار (b) 0.276. فاما معادلة الانحدار هي

$$0,276X + 65,227 = Y$$

المثال نطق الحروف العربية بالحروف اللاتينية أو قيمة

متغير المستقل (X) بواحد تحسنٍ فإنه قدرة مهارة القراءة

.65,503

وكذلك لمعرفة كم هو تأثير نطق الحروف العربية

بالحروف اللاتينية على قدرة مهارة القراءة لتلاميذ مدرسة

إنسان كامل الإبتدائية الإسلامية بنجكولو من قيمة
المعامل المحدد.

جدول ١٨ : نتائج المعامل المحدد

Model Summary				
Model	R	R Square	Adjusted R Square	Std. Error of the Estimate
1	.530 ^a	0.281	0.236	10.671

a. Predictors: (Constant), Pengucapan Huruf Latin

بناء على جدول *model summary* وُجد قيمة
العلاقة (R) 0,530. وكذلك من نتائجها لها قيمة
المعامل المحدد (R-Square) 0,281 (28,1%). وهكذا
المتغير نطق الحروف العربية بالحروف اللاتينية له التأثير
28,1% على قدرة مهارة القراءة و 71,9% لأنه متغير
الأخرى الذي لم يبحث.

هذا البحث هو H_0 بالمرفوض و H_a بالقبول
وهكذا متغير نطق الحروف العربية بالحروف اللاتينية له

التأثير 28,1% على قدرة مهارة القراءة و 71,9% لأنه

متغير الأخرى الذي لم يبحث.

٣. ما فائض وضعف تعليم اللغة العربية بالحروف اللاتينية

في مدرسة إنسان كامل الإبتدائية الإسلامية بنجكولو

؟

قال Huda، إنتقال (transliterasi) الحروف هو

إنتقال الحروف الأصلية إلى احروف اللاتينية بهدف

تسهيل المجتمع في النطق.

فائض وضعف تعليم اللغة العربية بالحروف

اللاتينية الذي وُجد من الملاحظة والوثائق هما:

أ) فائض تعليم اللغة العربية بالحروف اللاتينية

(١) الفائض النظري

تسهيل التلاميذ للقراءة

٢) الفائص العملي

أ. تعرف التلاميذ على الحروف المتحركة الطويلة

ويمكنهم قراءتها

ب. تعرف التلاميذ على الحروف المتحركة القصيرة

ويمكنهم قراءتها.

ب) الضعف تعليم اللغة العربية بالحروف اللاتينية

١) الضعف النظري

التشابه الحرف في رموز الحروف في

دليل إنتقال (transliterasi) الحروف العربية-

اللاتينية.

٢) الضعف العملي

١. التلاميذ صعوبة في التمييز بين الحروف

الهجائية

٢. التلاميذ خطأً مخارج و صفات الحروف في

نطق الحروف الهجائية

د. تقصيرات الباحثة

١. الباحثة لم تستطيع الممتحن لأنها تقصيرات العلم عن

مخارج الحروف وصفات الحروف.

٢. تقصيرات وقت البحث

٣. لا يزال العدد القليل من العينات غير كافٍ لوصف

الحال الحقيقي.

لباب الخامس

الخلاصة والاقتراحات

أ. الخلاصة

بناء على نتائج تحليل البيانات و إختبار الفرضية التالية:

١. عملية تعليم اللغة العربية بالحروف اللاتينية لها دليل إنتقال

(transliterasi) الحروف العربية-اللاتينية. الحروف اللاتينية

المستخدم في تعليم المفردات الجديدة بهدف تسهيل تلاميذ

قراءتها. والمعلمة تقرأها قبل التلاميذ. وتقرأها المعلمة بنطق

الصحيح من مخارج الحروف وصفة الحروف والمتحرك

الطويل والمتحرك القصير، ولكن لها رموز الحروف المتساوية

في كتابة المفردات بالحروف اللاتينية.

٢. نتائج إختبار الفرضية هو H_0 بالمرفوض و H_a بالقبول لها قيمة العلاقة (R) 0,530. وكذلك من نتائجها لها قيمة المعامل المحدد (R-Square) 0,281 (28,1%). وهكذا متغير نطق الحروف العربية بالحروف اللاتينية له التأثير 28,1% على قدرة مهارة القراءة و 71,9% لأنه متغير الأخرى الذي لم يبحث.

٣. فائض وضعف تعليم اللغة العربية بالحروف اللاتينية الذي هما:

ت) فائض تعليم اللغة العربية بالحروف اللاتينية

٣) الفائض النظري

تسهيل التلاميذ للقراءة

(٤) الفائض العملي

أ) تعرف التلاميذ على الحروف المتحركة

الطويلة ويمكنهم قراءتها

ب) تعرف التلاميذ على الحروف المتحركة

القصيرة ويمكنهم قراءتها

ث) ضعف تعليم اللغة العربية بالحروف اللاتينية

(٣) الضعف النظري

التشابه الحرف في رموز الحروف في دليل إنتقال

(transliterasi) الحروف العربية- اللاتينية.

(٤) الضعف العملي

أ) التلاميذ صعوبة في التمييز بين الحروف

المحائية

(ب) التلاميذ خطأ مخارج و صفات الحروف

في نطق الحروف الهجائية.

ب. الاقتراحات

بناء على نتائج التحليل والمناقشة في هذه الدراسة، فإن

المقترحات التي يمكن للباحثين نقلها هي كما يلي:

١. للمعلمة

(أ) من المتوقع عند إجراء التعلم بالحروف اللاتينية كتابة

اتباع الإرشادات الحالية، بحيث يمكن للتلاميذ تمييز

حروف الحماية بشكل جيد.

(ب) يتوقع من المعلمين استخدام الحروف العربية في

التعلم، من أجل تجنب عادة التلاميذ الذين يقرؤون

باستخدام الحروف اللاتينية. حتى يعتاد التلاميذ على

قراءة الحروف العربية التي تتوافق مع المخراج والطبيعة
والطول والقصر.

٢. للوالدين

يتوقع من الآباء أن يكونوا قدوة حسنة من
أجل أن يكون لهم تأثير إيجابي حتى يتمتع الأولاد
بشخصية جيدة لإطاعة الأوامر والمحظورات.

٣. للتلاميذ

يجب على التلاميذ أن يفهموا الحروف العربية
حقا ، لذلك يجب على التلاميذ أن يجعلوا من المعتاد
القراءة باستخدام الحروف العربية

٤. للباحثة

من المتوقع أن تقوم اقتراحات الباحثين
اللاحقين بفحص المزيد من المصادر والمراجع المتعلقة

بالصوتيات بحيث تكون النتائج المدروسة أفضل وأكثر

اكتمالا من الدراسات السابقة

المراجع

الحميد، سعاد عبد الحميد. ٢٠٠٩. *تيسير الرحمن في تجويد القرآن*، مصر: دار التقوى.

محفوظ، ابتسام محفوظ أبو. ١٤٣٩ هـ - ٢٠١٧ م. *المهارات اللغوية*. الرياض: دار التدمرية.

محمد، حسين كريم، ٤ ربيع الأول ١٤٤٣ هـ ، *المنهج المفيد لمراكز تعليم التجويد*

Amrullah, Ahmad Fikri. 2018. *Metodologi Pembelajaran Bahasa Arab*. Yogyakarta: Pustaka Diniyah.

Aziz, Mursal dan Zulkipli Nasution. 2020. *Metode Pembelajaran Baca Tulis Al-Qur'an: Memaksimalkan Pendidikan Islam Melalui Al-Qur'an*, Medan: CV. Pusedikra MJ.

Bimantara, Angger. 2021. *فعالية أسلوب السياق في تعليم المفردات*. *لترقية مهارة الكلام*. jurnal al-fawa'id. Vol, xi . no, 1.

Febrianingsih, Dia. 2011. *Keterampilan Membaca dalam Pembelajaran Bahasa Arab*. Salamiya: Jurnal Studi Ilmu Keagamaan Islam. Vol, 2. No, 2.

Gustini, Nia Nuraeni. 2019. *Correct Your Arabic Pronunciation*. Referesiansi Pustaka

- Hidayatullah, Moch. Syarif. 2017. *Carkrawala Linguistic Arab (Edisi Revisi)*. Jakarta: PT Grasindo.
- Huda, Syihaabul. *transliterasi, serapan, dan padanan kata: upaya pemutakhiran istilah dalam bahasa Indonesia*. jurnal pendidikan bahasa dan sastra Indonesia. Vol, 2. No, 1.
- Husnizar, Siti Magfirah Fitri, 2017 *تحليل الأخطاء TPA باب الرحمة في مخرج الحروف الـدى الـيلاميد*.
- Kurniawan, Agung W. Zarah Puspitaningtyas. 2016. *Metode Penelitian Kuantitatif*. Yogyakarta: Pandiva Buku.
- Machali, Imam. 2016. *Metode Penelitian Kuantitatif: Panduan Praktis Merencanakan, Melaksanakan dan Analisis dalam Penelitian Kuantitatif*. Yogyakarta: Program Studi Manajemen Pendidikan Islam UIN Sunan Kalijaga.
- Marlina, Lina. 2019. *Pengantar Ilmu Ashwat*. Bandung: Fajar Media.
- Marsono. 2019. *Fonetik*. Yogyakarta: Gadjah Mada University Press.
- Mufidah, Nuril, Imam Zainudin. 2018. *Metode Pembelajaran Al-Ashwat, Al Mahara Jurnal Pendidikan Bahasa Arab*. Vol, 4. No, 2.
- Munir. 2017. *Perencanaan System Pembelajaran Bahasa Arab*. Jakarta: Kencana.
- Nandang, Ade Dan Abdul Kosim. 2018. *Pengantar Linguistic Arab*. Bandung: PT. Remaja Rosdakarya.

- Nasrudin , Juhana. 2019. *Metodologi Penelitian Pendidikan (Buku Ajar Praktis Cara Membuat Penelitian*. Bandung: PT. Panca Terra Firma.
- Nasution, Sakholid. 2017. *Pengantar Limguistik Bahasa Arab*. Jawa Timur: Cv. Lisan Arabi.
- Rahmawati, Putri. 2021. *الأصوات اللغوية عند سيويه*, Arabiyya, Vol. 7, No. 2.
- Samsu. 2017. *Metode Penelitian: (Teori dan Aplikasi Penelitian Kualitatif, Kuantitatif, Mixed Methods, Serta Research And Development)*. Jambi: Pusat Studi Agama Dan Kemasyarakatan (PUSAKA).
- Sanwil, Teuku. Dkk. 2021. *Pembelajaran Bahasa Arab Untuk Siswa SD/MI*. Aceh: Yayasan Penerbit Muhammad Zaini.
- Setiyawan, Cahya Edi. *علم الأصوات نظريتها, تطبيقها, واستفاداة منه في تعليم اللغة العربية*, Jurnal Komunikasi dan Pendidikan Islam, Vol. 5.
- Sugiyono. 2019. *Metode Penelitian Kuantitatif, Kualitatif, dan R n D*. Bandung: Alfabeta.
- Wahyuni, Dedih. 2020. *Metodologi Pembelajaran Bahasa Arab*. Bandung: PT Remaja Rosdakarya.
- Yustisia, Tim Visi. 2016. *Panduan Resmi Terbaru Pedoman Umum Ejan Bahasa Indonesia*. Jakarta Selatan.

الملاحق

PEDOMAN TRANSLITERASI ARAB-INDONESIA



Oleh

TIM PENYUSUN

SD INSAN KAMIL ISLAMIC SCHOOL KOTA BENGKULU

TAHUN 2022

TIM PENYUSUN

Tim Penyusun Pedoman Transliterasi Arab-Indonesia SD Insan Kamil Islamic School Kota Bengkulu, sebagai berikut:

1. Yuyun Syahbana, S.E (Ketua Yayasan)
2. Dedi Kokasi, S.Pd (Kepala Sekolah)
3. Nurul Khairunnisa, S. Pd (Guru Qur'an dan Hadis)
4. Yozita Yanti, S. Pd (Guru Bahasa Arab)

Pedoman Transliterasi Arab-Indonesia

1. Konsonan

No	Huruf hijaiyah	Huruf latin	Bacaan
1	ا	a	Alif
2	ب	b	Ba
3	ت	t	Ta
4	ث	ts	Tsa
5	ج	j	Ja
6	ح	h	Ha
7	خ	kh	Kho
8	د	d	Dal
9	ذ	dz	Dza
10	ر	r	Ro
11	ز	z	Za
12	س	s	Sa
13	ش	sy	Sya
14	ص	sh	Sho
15	ض	dh	Dho
16	ط	th	Tho
17	ظ	zh	Zho
18	ع	a'	A'in

19	غ	gh	Gho'in
20	ف	f	Fa
21	ق	q	Qo
22	ك	K	Kaf
23	ل	L	La
24	م	M	Ma
25	ن	N	Nun
26	و	W	Wa
27	ه	H	Ha
28	ي	Y	Ya

2. Vokal Pendek

ـَ = a كَتَبَ kataba

ـِ = i سُئِلَ suila

ـُ = u يَذْهَبُ yadzabu

3. Vokal Panjang

أَ = ā قَالَ qāla

إِي = ī قِيلَ qīla

أُو = ū يُقُولُ yaqūlu

4. Diftong

اى ai كَيْفَ kaifa

اَوْ au حَوْلَ haula



PENILAIAN AKHIR SEMESTER II
SD INSAN KAMIL ISLAMIC SCHOOL KOTA
BENGKULU



TAHUN PELAJARAN 2021-2022

*Jl. Kinibalu Raya No. 11 Rt. 01 Rw. 01 Kelurahan Padang Jati, Kecamatan
 Ratu Samban Kota Bengkulu 38227*

Phone : (0736) 34621, 08117320607, 089666266682

Nama : **Mapel : BAHASA ARAB**

Kelas : **III (TIGA)** **Hari/Tanggal :**

1. Bahasa Arab **Olahraga** adalah...
 - a. Riyadoh
 - b. Kurrotul qodami
 - c. Romayatun
2. Bahasa Arab **Memamah** adalah...
 - a. Riyadoh
 - b. Kurrotul qodami
 - c. Romayatun
3. **Al'mala'ab** Artinya...
 - a. Lapangan olahraga
 - b. Sepak bola
 - c. Bola basket
4. Bahasa Arab **Sepak Bola** adalah...
 - a. Riyadoh
 - b. Kurrotul qodami
 - c. Romayatun
5. Bahasa Arab **Bola Basket** adalah...
 - a. Kurrotus sallati
 - b. Kurrotul qodami
 - c. Romayatun
6. **Kurrotut towilati** artinya...

- a. Bola basket b. Bola basket
c. Sepak bola
7. **Sibahatun** artinya...
- a. Berenag b. Olahraga c.
Memanah
8. **Saya Bermain** Bahasa Arabnya...
- a. Alma'ab b. Kurrotul qodami c.
Romayatun
9. **Hadikotun** artinya...
- a. Kebun
b. Kolam
c. bunga
10. **Ana Ahmad**...
- a. Saya ahmad b. Ini ahmad c. Itu
ahmad
11. **Hazihi Tilmizatun**...
- a. Ini siswi b. Ini siswa c. Ini guru
12. **Haza Tilmizun**...
- a. Ini siswa b. Ini siswa c. Ini ahmad
13. **I'badu syamsi** artinya...
- a. Kebun
b. Bunga melati
c. Bunga matahari
14. Bahasa Arab **Bunga** adalah...
- a. Hadikotun b. Manja c. zahrotun

15. Bahasa Arab **Zahrotu Wardatin...**
 a. Bunga kamboja b. bunga melati c. bunga mawar
16. **Hazihi zahrotun** bahasa arabnya...
 a. Ini kebun b. ini bunga c. ini buah
17. Arti **Masmuki** adalah
 a. siapa nama kamu laki-laki b. Siapa nama kamu perempuan c. Siapa
18. Bahasa Arab **Siapa Nama kamu laki-laki...**
 a. Masmuka b. Masmuki c. Ismi ahmad
19. **Man Anta...**
 a. ana tilmizun b. ana tilmizatun c. Haza ahmad
20. **Man Ismuka...**
 a. ana ahmad b. Ana fatima c. ana hindun

Lampiran 3: Hasil Observasi

Lembar Observasi

Proses Pembelajaran Bahasa Arab dengan Huruf Latin

Nama Guru yang diamati : Yozita Yanti, S.Pd

Mata Pelajaran : Bahasa Arab

Hari /Tanggal : Kamis, 9 Juni 2022

Jam pelajaran : 2 jam pelajaran × 30 Menit

Jumlah siswa : 18 siswa

Petunjuk

1. Amatilah proses pembelajaran bahasa arab dengan huruf latin
2. Nilailah kemampuan guru tersebut dengan memberikan tandan (√) pada kolom yang sesuai.
3. Nilailah proses pembelajaran menggunakan huruf latin secara jujur dengan keadaan sebenarnya. Dengan ketentuan penilaian

B = Baik; C= Cukup; K= kurang

Aspek-aspek yang diamati.

No	Indikator yang diamati	B	C	K
	Bagaimana proses pembelajaran bahasa arab dengan huruf latin			

1	Guru memiliki pedoman transliterasi arab-indonesia		√	
2	Guru menuliskan kosa kata bahasa arab huruf latin sesuai dengan pedoman transliterasi arab-indonesia			√
3	Guru memuliskan vokal panjang sesuai dengan pedoman transliterasi arab-indonesia	√		
4	Guru menuliskan vokal pendek sesuai dengan pedoman transliterasi arab-indonesia	√		
5	Guru membacakan kosa kata bahasa arab sesuai dengan makhraj huruf	√		
6	Guru membacakan kosa kata bahasa arab sesuai dengan sifat huruf	√		
7	Guru membacakan kosa kata bahasa arab sesuai dengan panjang dan pendek	√		

Bengkulu, 9

Kamis 2022

Observer

Ambya

Bismihayanur

Hasil Observasi Penulisan Mufrodat dengan Huruf Latin

Addarsus Sādisu	الدرس السادس
Manātirul Ā'lami	مناظر العالم
Fil Ā'lami	في العالم
Manātiru	مناظر
Unzur Ilā	أنظر إلى
Samāu	السماء
Syamsun	شمس
Qomarun	قمر
Najmun	نجم
Ardun	الأرض
Jabalun	جبل
Asyjāru	أشجار
Tuyūrun	طيور
Muhītun	محيط
Bāhirotun	باحيرة
Asmākun	أسماك
Buhayrotun	بحيرة
Safīnatun	سفينة

Nahrūn	نهر
Maūn	ماء
Nazīfun	نظيف
Zahaba	ذهب
Hisonun	حصان

Hasil Observasi Penulisan Huruf yang sama

T	ت ط
Z	ظ ذ ز
D	د ض
H	ح ه
S	س ص

Lampiran 5: Hasil tabulasi variabel Y

TABULASI VARIABEL Y																																							
NO	1	2	3	4	5	6	7	8	9	10	11	12	13	14	15	16	17	18	19	20	21	22	23	24	25	26	27	28	29	30	31	33	34	35	36				
1	3	3	3	3	3	3	3	3	3	3	3	3	3	3	3	3	3	3	3	3	3	3	3	3	3	3	3	3	3	3	3	3	3	3	3	3	V		
2	3	3	3	3	3	3	3	3	3	3	3	3	3	3	3	3	3	3	3	3	3	3	3	3	3	3	3	3	3	3	3	3	3	3	3	3	TV		
3	3	3	3	3	3	3	3	3	3	3	3	3	3	3	3	3	3	3	3	3	3	3	3	3	3	3	3	3	3	3	3	3	3	3	3	3	TV		
4	3	2	3	3	3	3	3	3	3	3	3	3	3	3	3	3	3	3	3	3	3	3	3	3	3	3	3	3	3	3	3	3	3	3	3	TV			
5	3	3	3	3	3	3	3	3	3	3	3	3	3	3	3	3	3	3	3	3	3	3	3	3	3	3	3	3	3	3	3	3	3	3	3	1	2	TV	
6	3	3	3	3	3	3	3	3	3	3	2	3	3	3	3	3	3	3	3	3	3	3	3	3	3	3	2	3	3	3	3	3	3	3	3	3	3	TV	
7	3	2	3	3	3	3	3	3	3	3	3	3	3	3	3	3	3	3	3	3	3	3	3	3	3	3	3	3	3	3	3	3	3	3	3	3	3	TV	
8	3	2	3	3	3	3	3	3	3	3	3	3	3	3	3	3	3	3	3	3	3	3	3	3	3	3	3	3	3	3	3	3	3	3	3	3	3	TV	
10	3	3	2	3	3	3	3	3	3	3	3	3	3	3	3	3	3	3	3	3	3	3	3	3	3	3	3	3	3	3	3	3	3	3	3	3	3	V	
11	2	2	2	3	3	3	3	3	3	3	2	3	3	3	3	3	3	3	3	3	3	3	3	3	3	3	3	3	3	3	3	3	3	3	3	3	3	V	
I	12	3	3	2	3	3	3	3	3	3	3	2	3	3	3	3	3	3	3	3	3	3	3	3	3	3	3	3	3	3	3	3	3	3	3	3	3	V	
T	13	2	2	2	3	3	3	3	3	3	2	3	3	3	3	3	3	3	3	3	3	3	3	3	3	3	3	3	3	3	3	3	3	3	3	3	3	V	
E	14	3	3	2	3	3	3	3	3	3	2	3	3	3	3	3	3	3	3	3	3	3	3	3	3	3	3	3	3	3	3	3	3	3	3	3	3	V	
M	15	3	3	2	3	3	3	3	3	3	3	3	3	3	3	3	3	3	3	3	3	3	3	3	3	3	3	3	3	3	3	3	3	3	3	3	3	V	
	16	3	3	2	2	3	3	3	3	3	2	3	3	3	3	3	3	3	3	3	3	3	3	3	3	3	3	3	3	3	3	3	3	3	3	3	3	V	
	17	2	3	2	2	3	3	3	3	3	2	3	3	3	3	3	3	3	3	3	3	3	3	3	3	3	3	3	3	3	3	3	3	3	3	3	3	V	
	18	3	3	2	3	3	3	3	3	3	2	3	3	3	3	3	3	3	3	3	3	3	3	3	3	3	3	3	3	3	3	3	3	3	3	3	3	V	
	19	3	3	2	2	3	3	3	3	3	3	3	3	3	3	3	3	3	3	3	3	3	3	3	3	3	3	3	3	3	3	3	3	3	3	3	3	V	
	20	3	3	2	3	3	3	3	3	3	2	3	3	3	3	3	3	3	3	3	3	3	3	3	3	3	3	3	3	3	3	3	3	3	3	3	3	V	
	21	3	3	2	3	3	3	3	3	3	2	3	3	3	3	3	3	3	3	3	3	3	3	3	3	3	3	3	3	3	3	3	3	3	3	3	3	V	
	22	2	3	2	3	3	3	3	3	3	2	3	3	3	3	3	3	3	3	3	3	3	3	3	3	3	3	3	3	3	3	3	3	3	3	3	3	V	
	23	3	3	2	3	3	3	3	3	3	2	3	3	3	3	3	3	3	3	3	3	3	3	3	3	3	3	3	3	3	3	3	3	3	3	3	3	V	
	24	2	3	2	3	3	3	3	3	3	2	3	3	3	3	3	3	3	3	3	3	3	3	3	3	3	3	3	3	3	3	3	3	3	3	3	3	V	
	25	3	3	2	3	3	3	3	3	3	3	3	3	3	3	3	3	3	3	3	3	3	3	3	3	3	3	3	3	3	3	3	3	3	3	3	3	V	
	26	3	3	2	3	3	3	3	3	3	3	3	3	3	3	3	3	3	3	3	3	3	3	3	3	3	3	3	3	3	3	3	3	3	3	3	3	V	
	27	2	3	2	3	3	3	3	3	3	2	3	3	3	3	3	3	3	3	3	3	3	3	3	3	3	3	3	3	3	3	3	3	3	3	3	3	V	
	28	3	3	2	3	3	3	3	3	3	3	3	3	3	3	3	3	3	3	3	3	3	3	3	3	3	3	3	3	3	3	3	3	3	3	3	3	V	
	29	3	3	1	3	3	3	3	3	3	3	3	3	3	3	3	3	3	3	3	3	3	3	3	3	3	3	3	3	3	3	3	3	3	3	3	3	V	
	30	3	3	1	3	3	3	3	3	3	3	3	3	3	3	3	3	3	3	3	3	3	3	3	3	3	3	3	3	3	3	3	3	3	3	3	3	V	
	31	3	3	1	3	3	3	3	3	3	3	2	3	3	3	3	3	3	3	3	3	3	3	3	3	3	3	3	3	3	3	3	3	3	3	3	3	V	
	32	3	1	3	3	3	3	3	3	3	2	3	3	3	3	3	3	3	3	3	3	3	3	3	3	3	3	3	3	3	3	3	3	3	3	3	3	V	
	33	3	1	3	3	3	3	3	3	3	2	3	3	3	3	3	3	3	3	3	3	3	3	3	3	3	3	3	3	3	3	3	3	3	3	3	3	V	
I	34	3	2	3	3	3	3	3	3	3	2	3	3	3	3	3	3	3	3	3	3	3	3	3	3	3	3	3	3	3	3	3	3	3	3	3	3	V	
T	35	3	2	3	3	3	3	3	3	3	2	3	3	3	3	3	3	3	3	3	3	3	3	3	3	3	3	3	3	3	3	3	3	3	3	3	3	V	
E	36	3	1	3	3	3	3	3	3	3	2	3	3	3	3	3	3	3	3	3	3	3	3	3	3	3	3	3	3	3	3	3	3	3	3	3	3	V	
M	37	2	1	3	3	3	3	3	3	3	2	3	3	3	3	3	3	3	3	3	3	3	3	3	3	3	3	3	3	3	3	3	3	3	3	3	3	V	
	38	3	1	2	3	3	3	3	3	3	2	3	3	3	3	3	3	3	3	3	3	3	3	3	3	3	3	3	3	3	3	3	3	3	3	3	3	V	
	39	2	1	2	3	3	3	3	3	3	2	2	3	3	3	3	3	3	3	3	3	3	3	3	3	3	3	3	3	3	3	3	3	3	3	3	3	V	
	40	3	1	3	3	2	3	3	3	3	2	3	3	3	3	3	3	3	3	3	3	3	3	3	3	3	3	3	3	3	3	3	3	3	3	3	3	V	
	41	2	2	3	3	3	3	3	3	3	2	3	3	3	3	3	3	3	3	3	3	3	3	3	3	3	3	3	3	3	3	3	3	3	3	3	3	V	
	42	3	2	2	3	3	3	3	3	3	2	3	3	3	3	3	3	3	3	3	3	3	3	3	3	3	3	3	3	3	3	3	3	3	3	3	3	V	
	43	2	1	2	2	3	3	3	3	2	3	1	3	3	3	2	2	3	3	3	3	3	3	3	3	3	3	3	3	3	3	3	3	3	3	3	3	V	
	44	2	1	3	1	2	2	3	3	3	2	3	1	3	3	3	2	2	3	3	3	3	3	3	3	3	3	3	3	3	3	3	3	3	3	3	3	V	
	45	2	1	2	1	2	2	3	3	3	2	3	1	2	3	3	2	2	3	3	3	3	3	3	3	3	3	3	3	3	3	3	3	3	3	3	3	3	V
	46	2	2	2	1	2	2	3	2	3	2	2	1	2	3	3	2	2	3	3	3	3	3	3	3	3	3	3	3	3	3	3	3	3	3	3	3	V	
	47	2	2	1	2	2	3	3	2	2	2	1	2	3	3	2	2	3	3	2	2	3	3	2	2	2	3	3	3	3	3	3	3	3	3	3	3	V	
	48	2	2	2	1	2	2	2	2	2	2	1	2	3	3	2	2	3	3	2	2	3	3	2	2	2	2	2	2	2	2	2	2	2	2	2	2	V	
	49	1	2	2	1	2	2	2	2	2	2	1	2	3	3	2	2	3	3	2	3	3	2	3	3	2	3	3	3	3	3	3	3	3	3	3	3	V	
	50	1	2	1	1	2	2	2	2	2	2	1	2	3	3	2	2	2	3	3	3	3	3	3	3	3	3	3	3	3	3	3	3	3	3	3	3	V	
YTL	133	116	138	87	142	136	147	148	147	146	140	144	308	144	149	150	137	137	133	150	150	148	144	149	147	131	145	146	148	150	150	112	130	123	144				

Lampiran 6: nilai uji variabel X dan Y

NO	X	Y
1	71.5	74.2
2	100	98.5
3	100	97.1
4	100	92.14
5	76	92.8
6	100	95.7
7	100	95.7
8	100	94.2
9	79	85.7
10	100	97.8
11	100	87.8
12	69	72.1
13	100	98.5
14	100	98.5
15	97.5	87.1
16	96	84.2
17	77.5	76.4
18	100	97

*Lampiran 7: Kisi-kisi Instrumen Tes variabel X dan Y***Kisi-Kisi Instrument Tes Variabeli (X)****Pengucapan Huruf Arab Dengan Huruf Indonesia**

Indikator	Sub Indikator	Item
Pengetahuan tentang huruf Arab dengan huruf Indonesia	Siswa mampu mengenali huruf Arab dengan huruf Indonesia	1-28
Pengucapan huruf Arab dengan huruf Indonesia yang sesuai dengan makhraj huruf Arab	Mampu mengucapkan makraj huruf Arab yang ditulis dengan huruf Indonesia	1-28
Pengucapan huruf Arab dengan huruf Indonesia yang sesuai dengan sifat huruf Arab.	Mampu mengucapkan sifat huruf Arab yang ditulis dengan huruf Indonesia	1-28
Pengetahuan pengucapan vokal panjang huruf Arab dengan huruf Indonesia.	Mampu mengucapkan vokal panjang huruf Arab yang ditulis dengan huruf Indonesia	1-6
Pengetahuan pengucapan vokal pendek huruf Arab dengan huruf Indonesia.	Mampu mengucapkan huruf Arab yang ditulis dengan huruf Indonesia	1-6
Pengetahuan pengucapan diftong huruf Arab dengan huruf Indonesia.	Mampu mengucapkan huruf Arab yang ditulis dengan huruf Indonesia	1-4

Keterangan:

Jumlah soal : 100 soal

Kisi-Kisi Instrument Tes Variabel (Y)

Kemampuan Keterampilan Membaca

Indikator	Sub indikator	Item
Melafalkan huruf hijaiyah.	1. Siswa mampu membaca bunyi satu per satu dari huruf hijaiyah	1-28
	2. Siswa mampu membaca huruf yang bersambung	1-14
Membaca kosa kata berharakat.	Siswa mampu membaca dengan baik kosakata bahasa Arab yang berharakat	1-3
Membaca susunan kata.	Siswa mampu membaca dengan baik gabungan dari 2 kosakata bahasa Arab	1-3
Membaca kalimat sederhana.	Siswa mampu membaca kalimat sederhana bahasa Arab	2

Keterangan:

Jumlah soal: 50 soal

*Lampiran 8: soal uji coba variabel X dan Y***Tes Pengucapan Huruf Arab Dengan Huruf Indonesia (X)**

- A. Sebutkan huruf-huruf hijaiyah sesuai dengan makhraj dan sifatnya!

NO	Huruf	NO	Huruf
1	A	15	Do
2	Ba	16	Tho
3	Ta	17	Zho
4	Tsa	18	A'
5	Ja	19	Gho
6	Ha	20	Fa
7	Kho	21	Qo
8	Da	22	Ka
9	Dza	23	La
10	Ro	24	Ma
11	Za	25	Na
12	Sa	26	Wa
13	Sya	27	Ha
14	Sho	28	Ya

- B. Ucapkan kata-kata dibawah ini!

1. Qōla
2. sāqo
3. Qīla
4. sīqo
5. Yaqūlu
6. Yasūlu

- C. Ucapkan kata-kata dibawah ini!

1. Kataba
2. nashoro
3. Kutiba
4. nushiru
5. Yaktubu
6. Yanshuru

D. Ucapkan kata-kata dibawah ini!

1. Kaifa
2. Haula
3. Aina
4. Fauqo

Tes Kemampuan Keterampilan Membaca (Y)

A. Bacalah huruf-huruf hijaiyah dibawah ini!

أَب ت ث ج ح خ د ذ ر ز س ش ص
ض ط ظ ع غ ف ق ك ل م ن و ه ي

B. Bacalah huruf- huruf yang bersambung dibawah ini!

بَا حُوِّيْ بَدَا تَزَّ شَتَّ سَنَ صَلَ
ثَابَتَ يَثُوبُ كَبِيرَ ضَرْبَ عَظْمَ فَهُوَ

C. Bacalah kosakata berharakat berikut ini!

حَدِيْقَةٌ - فَكِيْهَةٌ - زَنْبُوقٌ

D. Bacalah gabungan kosakata berikut ini!

١. صُوْرَةُ أُسْرِيْ

٢. فِي الْبَيْتِ

٣. إِلَى الْمَدْرَسَةِ

E. Bacalaah kalimat dibawah ini!

١. هَذَا أَبِيْ وَ هَذِهِ أُمِّيْ

٢. الْحَدِيْقَةُ وَاسِعَةٌ وَ نَظِيْفَةٌ

*Lampiran 9: soal untuk sampel***Tes Pengucapan Huruf Arab Dengan Huruf Latin (X)**

A. Sebutkan huruf-huruf hijaiyah sesuai dengan makhraj dan sifatnya!

NO	HURUF	NO	HURUF
1	Dza	11	Gho
2	Ro	12	Fa
3	Za	13	Qo
4	Sa	14	Ka
5	Sya	15	La
6	Sho	16	Ma
7	Dho	17	Na
8	Tho	18	Wa
9	Dzo	19	Ha
10	A'	20	Ya

B. Ucapkan kata-kata dibawah ini!

1. Qōla
2. nushiru

Tes Kemampuan Keterampilan Membaca (Y)

A. Bacalah huruf-huruf hijaiyah dibawah ini!

أ ر ز س ش ص
ض ط ظ ع غ ف ق ك ل م ن و ه ي

B. Bacalah huruf- huruf yang bersambung dibawah ini!

بَا حُوِّيْ بَدَا تَرَ شَتَّ سَنَ صَلَ
ثَابِتَ يُتُوْبُ كَبِيْرَ ضَرْبَ عَظَمَ فَهُوَ

C. Bacalah kosakata berharakat berikut ini!

حَدِيْقَةٌ - فَآكِهَةٌ - زَبُوْبٌ

D. Bacalah gabungan kosakata berikut ini!

٤. صُوْرُهُ أُسْرِيْ

٥. فِي الْبَيْتِ

٦. إِلَى الْمَدْرَسَةِ

E. Bacalaah kalimat dibawah ini!

٣. هَذَا أَبِيْ وَ هَذِهِ أُمِّيْ

٤. الْحَدِيْقَةُ وَاسِعَةٌ وَ نَظِيْفَةٌ

Penilaian Pertanyaan B

No	Pengucapan Vokal Panjang	T	KT	TT
1	Qâla			
2	Sâqa			
3	Qîla			
4	Sîqa			
5	Yaqûlu			
6	Yasûlu			

Penilaian Pertanyaan C

No	Pengucapan Vokal Pendek	T	KT	TT
1	Kataba			
2	naşoro			
3	Kutiba			
4	nuşiru			
5	Yaktubu			
6	Yansuru			

Penilaian Pertanyaan D

No	Pengucapan Diftong	T	Kt	Tt
1	Kaifa			
2	Haula			
3	Aina			
4	Fauqo			

Keterangan:

	Skor
T (tepat)	3
KT (kurang tepat)	2
TT (tidak tepat)	1

Jumlah soal :

Pertanyaan A = pengetahuan huruf + makhraj huruf + sifat huruf

$$= 28 + 28 + 28$$

$$= 84 \text{ soal}$$

Pertanyaan B = 6 soal

Pertanyaan C = 6 soal

Pertanyaan D = 4 soal

Total soal = 100 soal

$$\text{Nilai Akhir} = \frac{\text{Jumlah } (A + B + C + D)}{3}$$

Lembar Penilaian
Kemampuan Keterampilan Membaca (Y)

Nama :

kelas:

Penilaian A

No	Huruf Hijaiyah	L	KL	TL
1	ا			
2	ب			
3	ت			
4	ث			
5	ج			
6	ح			
7	خ			
8	د			
9	ذ			
10	ر			
11	ز			
12	س			
13	ش			
14	ص			
15	ض			
16	ط			
17	ظ			
18	ع			
19	غ			
20	ف			
21	ق			
22	ك			
23	ل			
24	م			
25	ن			
26	و			
27	ه			
28	ي			

Penilaian B

No	Huruf Bersambung	L	KL	TL
1	بَا			
2	حُو			
3	نِي			
4	يَدَا			
5	نَزَّ			
6	شَتَّ			
7	سَنَّ			
8	صَلَّ			
9	تَأَيَّبَتْ			
10	يَتُوبُ			
11	كَبِيرٌ			
12	ضَرَبَ			
13	عَظُمَ			
14	فَهُوَ			

Penilaian C

No	Kosakata Berharakat	L	KL	TL
1	حَدِيقَةٌ			
2	فَاكِهَةٌ			
3	زَنْبُوقٌ			

Penilaian D

No	Gabungan Kosakata	L	KL	TL
1	صُورَةُ أَسْرَتِي			
2	فِي النَّيْتِ			
3	إِلَى الْمَدْرَسَةِ			

Penilaian E

No	Kalimat sederhana	L	KL	TL
1	هَذَا أَبِي وَ هَذِهِ أُمِّي			
2	الْحَدِيقَةُ وَاسِعَةٌ وَ نَظِيفَةٌ			

Keterangan:

	Skor
L (lancar)	3
KL (kurang lancar)	2
TL (tidak lancar)	1

Jumlah soal :

Pertanyaan A = 28 soal

Pertanyaan B = 14 soal

Pertanyaan C = 3 soal

Pertanyaan D = 3soal

Pertanyaan E = 2 soal

Total soal = 50 soal

$$\text{Nilai Akhir} = \frac{\text{Jumlah skor (A + B + C + D + E)}}{3} \times 2$$

16	م									
17	ن									
18	ه									
19	و									
20	ي									

Penilaian Pertanyaan B

No	Pengucapan Vokal Panjang	T	KT	TT
1	Qōla			
2	Nushiru			

Keterangan:

	Skor
T (tepat)	3
KT (kurang tepat)	2
TT (tidak tepat)	1

Jumlah soal :

Pertanyaan A = pengetahuan huruf + makhraj huruf + sifat huruf

$$= 20 + 20 + 20$$

$$= 60 \text{ soal}$$

Pertanyaan B = 2 soal

Total soal = 62 soal

$$\text{Nilai Akhir} = \frac{[\text{Jumlah skor (A + B + C + D)}] + 14}{2}$$

Lembar Penilaian
Kemampuan Keterampilan Membaca (Y)

Nama :

kelas:

Penilaian A

No	Huruf Hijaiyah	L	KL	TL
1	ذ			
2	ر			
3	ز			
4	س			
5	ش			
6	ص			
7	ض			
8	ط			
9	ظ			
10	ع			
11	غ			
12	ف			
13	ق			
14	ك			
15	ل			
16	م			
17	ن			
18	و			
19	ه			
20	ي			

Penilaian B

No	Huruf Bersambung	L	KL	TL
1	بَا			
2	حُو			
3	نِي			
4	بَا			
5	نَرَّ			
6	شَتَّ			
7	سَنَّ			
8	صَلَّ			
9	ثَابَتَّ			
10	يُتُوبُ			
11	كَبِيرَ			
12	ضَرَبَ			
13	عَظَّمَ			
14	فَهُوَ			

Penilaian C

No	Kosakata Berharakat	L	KL	TL
1	حَدِيقَةٌ			
2	فَاكِهَةٌ			
3	زَنْبُوقٌ			

Penilaian D

No	Gabungan Kosakata	L	KL	TL
1	صُورَةٌ أُسْرَتِي			
2	فِي الْبَيْتِ			
3	إِلَى الْمَدْرَسَةِ			

Penilaian E

No	Kalimat sederhana	L	KL	TL
1	هَذَا أَبِي وَ هَذِهِ أُمِّي			
2	الْحَدِيثَةُ وَاسِعَةٌ وَ نَظِيفَةٌ			

Keterangan:

	Skor
L (lancar)	3
KL (kurang lancar)	2
TL (tidak lancar)	1

Jumlah soal :

Pertanyaan A = 20 soal

Pertanyaan B = 14 soal

Pertanyaan C = 3 soal

Pertanyaan D = 3 soal

Pertanyaan E = 2 soal

Total soal = 42 soal

Nilai Akhir = $\frac{[Jumlah\ skor\ (A + B + C + D + E) + 4] \times 10}{13}$



KEMENTERIAN AGAMA
INSTITUT AGAMA ISLAM NEGERI (IAIN) BENGKULU
FAKULTAS TARBIYAH DAN TADRIS
Jl. Raden Fatah Pagar Dewa Telp.(0736) 51276, 51171 Bengkulu

PENGAJUAN JUDUL

Hal : Pengajuan Judul Skripsi

Bengkulu, 24 Agustus 2021

Kepada Yth.
 Ketua Prodi M.Hidayaturrehman,M.Pd.I
 Fakultas Tarbiyah dan TadrisIAIN Bengkulu

Assalamu'alaikum Wr.Wb.
 Dengan hormat, saya yang bertanda tangan di bawah ini :

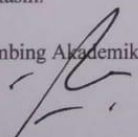
Nama	: Ambya Bismihayanur
NIM	: 1811220039
Jurusan	: Tadris PBA
Semester	: VII (Tujuh)
Fakultas	: Tarbiyah dan Tadris

Mengajukan judul skripsi/tugas akhir sebagai berikut :

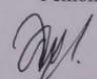
No	Judul Skripsi
1.	تطبيق استراتيجيات (رومس سكت) في تعليم النحو للمبتدئين عن جمل العربية في دورة على الإنترنت بيسا بوجور Penerapan Strategi Rumus Sakti dalam Pembelajaran Nahwu untuk Pemula Tentang Susunan Kalimat dalam Bahasa Arab di Program Kursus Online BISA Bogor
2	استراتيجيات التعليم الصرف للمبتدئين في برنامج دورة على الإنترنت بيسا بوجور Strategi Pembelajaran Shorof untuk Pemula di Program Kursus Online BISA Bogor
3.	استراتيجيات التعليم الموضوعي في تحسين إتقان المفردات العربية في الفصل الأول في المدرسة الابتدائية كتب أبو بكر بنجكولو Strategi Pembelajaran Tematik dalam Meningkatkan Penguasaan Kosakata Bahasa Arab di Kelas 1 Sekolah Dasar Kuttab Abu Bakar Bengkulu

Besar harapan saya salah satu judul di atas dapat disetujui, dan atas perhatian bapak diucapkan terima kasih.

Pembimbing Akademik


Nur Hidayat, M.Ag
 NIP. 197306032001121002

Pemohon


Ambya Bismihayanur
 NIM. 1811220039



KEMENTERIAN AGAMA
INSTITUT AGAMA ISLAM NEGERI (IAIN) BENGKULU

Jalan Raden Fatah Pagar Dewa Kota Bengkulu 38211
 Telp/Fax : (0736) 51171 / 51272 websitel : www.iainbengkulu.ac.id

SURAT PENUNJUKAN

Nomor : 3416/In.11/F.II/PP.009/9/2021

Dalam Rangka Penyelesaian akhir studi mahasiswa maka Dekan Fakultas Tarbiyah & Tadris Institut Agama Islam Negeri (IAIN) Bengkulu dengan menunjuk dosen:

1. Nama : Dr. Eva Dewi, M.Ag
 NIP : 197505172003122003
 Tugas : Pembimbing I
2. Nama : Falahun Ni'am, M.Pd.I
 NIP : 198708052018011002
 Tugas : Pembimbing II

Bertugas untuk membimbing, menuntun, mengarahkan dan mempersiapkan hal-hal yang berkaitan dengan penyusunan draf skripsi, kegiatan penelitian sampai persiapan ujian munaqasyah bagi mahasiswa yang nama yang tertera dibawah ini:

Nama : Ambya Bismihayanur
 NIM : 1811220039
 Judul Skripsi :

تطبيق إستراتيجية (وموس سكت) في تعليم النحو للمبتدئين عن حمل العربية
 في دور علي الإنترنت بيسابوچور

Demikianlah surat penunjukan ini dibuat untuk diketahui dan dilaksanakan sebagaimana mestinya.

Ditetapkan di : Bengkulu

Tgl. Tanggal : 01 September 2021



Dekan
 Dr. Zubaidi, M.Ag, M.Pd
 NIP: 196903081996031005

Tembusan:

1. Wakil Rektor
2. Dosen yang bersangkutan
3. Mahasiswa yang bersangkutan
4. Arsip



KEMENTERIAN AGAMA REPUBLIK INDONESIA
UNIVERSITAS ISLAM NEGERI (UIN)
FATMAWATI SUKARNO BENGKULU

Jalan Raden Falah Pagar Dewa Kota Bengkulu 38211
Telepon (0736) 51276-51171-53879 Faksimili (0736) 51171-51172
Website: www.uinbengkulu.ac.id

SURAT PERNYATAAN

PERGANTIAN PROPOSAL SKRIPSI

Dengan ini saya bertanda tangan di bawah ini:

Nama : Ambya Bismihayanur

NIM : 1811220039

Judul proposal skripsi awal :

تطبيق استراتيجيات (رموز سكتي) في تعليم النحو للمبتدئين

عن جمل العربية في دورة على الإنترنت بيسا بوجور .

Judul proposal ini diganti:

تأثير نطق الحروف العربية بالحروف الإندونيسية على قدرة مهارة القراءة

لتلاميذ مدرسة إنسان كامل الابتدائية الإسلامية بنجكولو .

Bengkulu, 18 April 2022.....

Ambya Bismihayanur
NIM. 1811220039

Mengetahui

Pembimbing I

Dr. Eva Dewi, M.Ag
NIP. 197505172003122003

Pembimbing II

Falahun Ni'am, M.Pd.I
NIP. 19870805201811002



KEMENTERIAN AGAMA REPUBLIK INDONESIA
UNIVERSITAS ISLAM NEGERI (UIN)
FATMAWATI SUKARNO BENGKULU
Jalan Raden Falah Pagar Dewa Kota Bengkulu 38211
Telepon (0736) 51276-51171-53879 Faksimili (0736) 51171-51172
Website: www.uinbengkulu.ac.id

Nama Mahasiswa : Ambya Bismihyanur
Nim : 1811220039
Jurusan : Tadris Pendidikan Bahasa
Program Studi : Pendidikan Bahasa Arab

Pembimbing I : Dr. Eva Dewi, M. Ag
Judul skripsi :

تأثير نطق الحروف العربية بالحروف الإندونيسية
على قدرة مهارة القراءة لتلاميذ مدرسة إنسان
كامل الابتدائية الإسلامية بنجكولو.

No.	Hari/Tanggal	Materi Bimbingan	Saran Pembimbing I	Paraf Pembimbing
١	يوم الاثنين / ٢٠٢١ - ٩ - ٢٧	موضوع الرسالة	اشتمل المسألة والخلفية	<i>[Signature]</i>
٢	يوم الأربعاء / ٢٠٢١ - ١١ - ٨	محتوى الرسالة	أكتب محتوى الرسالة	<i>[Signature]</i>
٣	يوم الأربعاء / ٢٠٢١ - ١٢ - ١٥	الباب الأول	أكتب الرسالة بالنظم وخاتمة الرسالة	<i>[Signature]</i>
٤	يوم الاثنين / ٢٠٢٢ - ٤ - ١١	الباب الثاني والباب الثالث	اصلاحي طريقة البحث	<i>[Signature]</i>
٥	يوم الاثنين / ٢٠٢٢ - ٤ - ١٨	القياس	قدسي بإصقان الأشرطة	<i>[Signature]</i>

Mengetahui,
Dekan,

[Signature]
Dr. Mus Mulyadi, M.Pd
NIP. 197005142000031004

Bengkulu, ١٨ - ٩ - ٢٠٢١

Pembimbing I

[Signature]
Dr. Eva Dewi, M. Ag
NIP. 197505172003122003



KEMENTERIAN AGAMA REPUBLIK INDONESIA
UNIVERSITAS ISLAM NEGERI (UIN)
FATMAWATI SUKARNO BENGKULU

Jalan Raden Fatah Pagar Dewa Kota Bengkulu 38211
Telepon (0736) 51276-51171-53879 Faksimili (0736) 51171-51172
Website: www.uinbengkulu.ac.id

Kartu Bimbingan Skripsi

Nama Mahasiswa : Ambya Bismihayanur
Nim : 1811220039
Jurusan : Tadris Pendidikan Bahasa
Program Studi : Pendidikan Bahasa Arab

Pembimbing I : Dr. Eva Dewi, M. Ag
Judul skripsi :

تأثير نطق الحروف العربية بالحروف الإندونيسية
على قدرة مهارة القراءة لتلاميذ مدرسة إنسان
كامل الابتدائية الإسلامية بنجكولو.

No.	Hari/Tanggal	Materi Bimbingan	Saran Pembimbing I	Paraf Pembimbing
7	يوم الاثنين / ٢٠٢٢ - ٨ - ٨	الباب الرابع و الباب الخامس	- اصلاحي الممتلة والمجتمع - اصلاحي الخلاصة	
٧	يوم الثلاثاء / ٢٠٢٢ - ٨ - ٩	التصحيح (ACC)	لستقدي و امرى الرسالة للمناقشة	

Bengkulu, 9 . 8 . 2022

Pembimbing I

Dr. Eva Dewi, M. Ag
NIP. 197505172003122003

Mengetahui,
Dekan,

Dr. Mus Mulyadi, M.Pd
NIP. 17005142000031004



KEMENTERIAN AGAMA REPUBLIK INDONESIA
UNIVERSITAS ISLAM NEGERI (UIN)
FATMAWATI SUKARNO BENGKULU

Jalan Raden Fatah Pagar Dewa Kota Bengkulu 38211
Telepon (0736) 51276-51171-53879 Faksimili (0736) 51171-51172
Website: www.uinbengkulu.ac.id

Nama Mahasiswa : Ambya Bismihyanur
Nim : 1811220039
Jurusan : Tadris Pendidikan Bahasa
Program Studi : Pendidikan Bahasa Arab

Pembimbing II : Falahun Ni'am, M.Pd.I
Judul skripsi :

تأثير نطق الحروف العربية بالحروف الإندونيسية
على قدرة مهارة القراءة لتلاميذ مدرسة إنسان
كامل الابتدائية الإسلامية بنجكولو.

No.	Hari/Tanggal	Materi Bimbingan	Saran Pembimbing II	Paraf Pembimbing
1.	17/12/2021	BAB I : تخطيط البحث	1. Perbaiki sistematika 2. Perbaiki konsep 3. Perbaiki bahasan	
2.	22/12/2021			
3.	31/12/2021			
4.	7/01/2022	Perbaiki Bab III menambah teori di Bab II		
5.	31/01/2022	Perbaiki Bab III Uji Validitas dll		
6.	11/02/2022	Tentukan poin parti pada instrumen tes (BAB III)		
7.	18/02/2022	Periksa sukunan bahasa Arab pada skripsi dan periksa kesalahan penulisan huruf		
8.	25/02/2022		ACC	

Mengetahui,
Dekan,

Dr. Misy Mulyadi, M.Pd
NIP. 197005142000031004

Bengkulu, 25 Februari 2022

Pembimbing II

Falahun Ni'am, M.Pd.I
NIP. 198708052018011002



KEMENTERIAN AGAMA REPUBLIK INDONESIA
 UNIVERSITAS ISLAM NEGERI (UIN)
 FATMAWATI SUKARNO BENGKULU
 Jalan Raden Fatah Pagar Dewa Kota Bengkulu 38211
 Telepon (0736) 51276-51171-53879 Faksimili (0736) 51171-51172
 Website: www.uinbengkulu.ac.id

Kartu Bimbingan Skripsi

Nama Mahasiswa : Ambya Bismihyanur
 Nim : 1811220039
 Jurusan : Tadris Pendidikan Bahasa
 Program Studi : Pendidikan Bahasa Arab

Pembimbing II : Falahun Ni'am, M.Pd.I
 Judul skripsi :

تأثير نطق الحروف العربية بالحروف الإندونيسية
 على قدرة مهارة القراءة لتلاميذ مدرسة إنسان
 كامل الابتدائية الإسلامية بنجكولو.

No.	Hari/Tanggal	Materi Bimbingan	Saran Pembimbing II	Paraf Pembimbing
1.	22-07-2021	BAB IV	pahami proses analisis data	
2.	28-07-2022	BAB V	- Kemampuan pada poin 3 perlu diperjelas - Cara yg lebih detail - Tegaskan kon ke bhs Arab di latar & baw	
3.	05-08-2022	Acc lanjut ke pembimbing 1		

Mengetahui,
 Dekan,

Dr. Mus Muhyadi, M.Pd
 NIP. 197005142000031004

Bengkulu, 05-08-2022

Pembimbing II

Falahun Ni'am, M.Pd.I
 NIP. 198708052018011002



KEMENTERIAN AGAMA REPUBLIK INDONESIA
UNIVERSITAS ISLAM NEGERI
FATMAWATI SUKARNO BENGKULU

Jalan Raden Fatah Pagar Dewa Kota Bengkulu 38211
 Telepon(0736) 51276-51171-51172-Faksimili (0736) 51171-51172
 Website: www.uinfasbengkulu.ac.id

Nomor: 18691 /Un.23/F.II/PP.00.9/05/2022

Bengkulu, 20 Mei 2022

Lamp. : -

Perihal : Penyeminar Proposal Skripsi

Kepada Yth.

1. Dr. Kasmantoni, M.Si
(Penyeminar I)
2. Rossi Delta Fitriannah, SS.M.Pd
(Penyeminar II)

di -

Bengkulu

Assalamu 'alaikumWr. Wb.
 Dengan Hormat,

Bersama ini kami mohon bantuan Bapak/Ibu untuk menjadi Penyeminar Proposal Skripsi Mahasiswa Fakultas Tarbiyah dan Tadris UIN Fatmawati Sukarno Bengkulu pada:

Hari/Tanggal : Selasa, 24 Mei 2022

Waktu : 08.00 -11.00 WIB

Tempat : Ruang Sidang Jurusan Tadris Bahasa FTT Lt.3

NO.	NAMA/NIM	Waktu	JUDUL
1	Ambya Bismihayanur 1811220039	08.00-09.00	تأثير نطق الحروف العربية بالحروف الإندونيسية على قدرة مهارة القراءة لتلاميذ مدرسة إنسان كامل الابتدائية الإسلامية بنجكولو
2	Meldania 1811220009	09.00-10.00	تأثير تعويد حفظ القرآن على اهتمام تعلم اللغة للطلاب في المدرسة الثانوية بمعهد القرآن حرسالكم بنجكولو
3	Apdifa Nursanti 1811220017	10.00-11.00	تأثير الحلفية التعليمية في مهارة الكلام لدى الطلاب في المدرسة الثانوية دار السلام بنجكولو

Demikian surat permohonan ini disampaikan, atas perhatian dan kerjasamanya diucapkan terima kasih.

Wassalamu 'alaikumWr. Wb.

Dekan,



Dr. Mus Mulvadi, M.Pd.

NIP. 197005142000031004



KEMENTERIAN AGAMA REPUBLIK INDONESIA
UNIVERSITAS ISLAM NEGERI
FATMAWATI SUKARNO BENGKULU

Jalan Raden Fatah Pagar Dewa Kota Bengkulu 38211
 Telepon(0736) 51276-51171-51172-Faksimili (0736) 51171-51172
 Website:www.uinfasbengkulu.ac.id

DAFTAR HADIR SEMINAR PROPOSAL SKRIPSI

Hari / Tanggal : Selasa/24 Mei 2022

Program Tahun : 2022

Tempat : Menyesuaikan

I. Mahasiswa Peserta Seminar Proposal Skripsi

No	Nama	Nomor Induk Mahasiswa	TandaTangan	Keterangan
1	Ambya Bismihayanur	1811220039		Hadir
2	Meldania	1811220009		Hadir
3	Apdila Nursanti	1811220017		Hadir

II. Team Penguji

No	Nama	Jabatan	TandaTangan
1.	Dr. Kasmantoni, M.Si	Penyeminar 1	
2.	Rossi Delta Fitriannah, SS, M.Pd	Penyeminar 2	

Bengkulu, 24 Mei 2022

SEMINAR PROPOSAL SKRIPSI
UIN FATMAWATI SUKARNO JURUSAN TARBIAH

Ketua

Dr. Kasmantoni, M.Si
 NIP. 197306032001121002

Sekretaris

Rossi Delta Fitriannah, SS, M.Pd
 NIP. 198107272007102004

تقرير ممتحن مقدمة الرسالة

بعد الإطلاع على مقدمة الرسالة تحت الموضوع : " تأثير نطق الحروف العربية بالحروف

اللاتينية على قدرة مهارة القراءة لتلاميذ مدرسة إنسان كامل بنجكولو"



الباحثة : أمبياء بسمها يانور

رقم التسجيل : ١٨١١٢٢٠٠٣٩

فئري أنما مكملة للبيحث.

بنجكولو، مايو ٢٠٢٢

موافق عليها

الممتحن الثاني

روسي دلنا فطريانا الماجستير

رقم التوظيف : ١٩٨١٠٧٢٧٢٠٠٧١٠٢٠٠٤

الممتحن الأول

د. كسمانطاني م.س.إ

رقم التوظيف : ١٩٧٣٠٦٠٣٢٠٠١١٢١٠٠٢



KEMENTERIAN AGAMA REPUBLIK INDONESIA
UNIVERSITAS ISLAM NEGERI
FATMAWATI SUKARNO BENGKULU
 Jalan Raden Fatah Pagar Dewa Kota Bengkulu 38211
 Telepon(0736) 51276-51171-51172-Faksimili (0736) 51171-51172
 Website www.uinfatsengkulu.ac.id

Nomor : 0606 / Un.23/F.II/TL.00/06/2022

Bengkulu, 7 Juni 2022

Lampiran : 1 (satu) Exp Proposal

Perihal : Mohon izin penelitian

Kepada Yth,
 Kepala SD Insan Kamil Islamic School
 Di -
 Kota Bengkulu

Assalamu'alaikumwarahmatullah Wabarokaatuh

Untuk Keperluan Skripsi Mahasiswa, bersama ini kami mohon bantuan Bapak/Ibu untuk mengizinkan nama di bawah ini untuk melakukan penelitian guna melengkapi data penulisan skripsi yang berjudul:

تأثير نطق الحروف العربية بالحروف اللاتينية على قدرة مهارة القراءة لتلاميذ

مدرسة إنسان كامل بنجكولو

Nama : Ambya Bismihayanur
 NIM : 1811220039
 Prodi : PBA
 Tempat Penelitian : SD Insan Kamil Islamic School
 Waktu Penelitian : 09 Juni s/d 28 Juli 2022

Demikian permohonan ini kami sampaikan, atas bantuan dan kerjasamanya diucapkan terimakasih.

Wassalamu'alaikum Warahmatullah Wabarakatuh.



Dekan,

[Signature]
 Dr. Mas Mulyadi, M.Pd.
 NIP.197005142000031004



YAYASAN PENDIDIKAN SOSIAL EKONOMI DAN DAKWA
HAJI MAULANA ISHAK
Sk Menteri Hukum Dan Hak Azazi Manusia Republik Indonesia
Nomor AHU-0010634.AH.01.04.Tahun 2015
SD INSAN KAMIL ISLAMIC SCHOOL KOTA BENGKULU

Jl. Kimbalu Raya No. 11 Rt. 01 Rw. 01 Kelurahan Padang Jati, Kecamatan Ratu Samban Kota Bengkulu 38227
Phone : (0736) 34621, 08117320607, 089666266682

SURAT KETERANGAN

NO: 0049 /SK /SD- 1K15 /U11/2022

Assalamu'alaikum Wr. Wb

Yang bertanda tangan dibawah ini

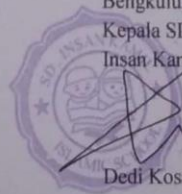
Nama : Dedi Kosasih, S.Pd
Jabatan : Kepala Sekolah
Instansi : SD Insan Kamil Islamic School
Alamat : Jl. Kinibalu Raya No 11 RT 001 RW 001 Kel. Padang Jati Kec. Ratu Samban Kota Bengkulu

Dengan ini menerangkan bahwa:

Nama : Ambya Bismihayanur
NIM : 1811220039
Prodi : Pendidikan Bahasa Arab
Fakultas : Tarbiyah dan Tadris
Universitas : UIN FAS Bengkulu

Telah menyelesaikan penelitian di SD Insan Kamil Islamic School Kota Bengkulu, dengan judul penelitian "*Pengaruh Pengucapan Huruf Arab dengan Huruf Latin Terhadap Kemampuan Keterampilan Membaca pada Siswa di SD Insan Kamil Islamic School Kota Bengkulu*". Demikian surat keterangan ini dibuat dengan sebenarnya untuk dapat dipergunakan sebagaimana mestinya.

Bengkulu, 28 Juli 2022
Kepala SD
Insan Kamil Islamic School



Dedi Kosasih, S.Pd



KEMENTERIAN AGAMA REPUBLIK INDONESIA

UNIVERSITAS ISLAM NEGERI

FATMAWATI SUKARNO BENGKULU

Jalan Raden Fatah Pagar Dewa Kota Bengkulu 38211

Telepon (0736) 51276-51171-53879 Faksimili (0736) 51171-51172

Website: www.uinfasbengkulu.ac.id

Nomor : 175 /Un.23/F.II/PP.00.9/7/2022
Lamp. : -
Perihal : Ujian Komprehensif

Kepada Yth.

1. Dr. Kasmantoni, M.Si
(kompetensi UIN)
2. Ikke Wulan Dari, M.Pd.I
(kompetensi jurusan/Prodi)
3. Rossi Delta Fitrihanah, SS.M.Pd.
(Kompetensi Keguruan)

Assalamu'alaikumWr. Wb.

Bersamaini kami mohon Bapak/Ibu untuk menjadi Penguji komprehensif Mahasiswa Prodi Pendidikan Bahasa Arab Fakultas Tarbiyah dan Tadris UIN Fatmawati Sukarno Bengkulu pada:

Hari/Tanggal : Kamis, 7 Juli 2022

Waktu : 08.00-12.00

Tempat : Ruang Munaqasah Tadris Bahasa Lantai 3 Dekanat

Adapun nama-nama mahasiswa:

NO	NAMA MAHASISWA	NIM
1	Ambya Bismihayanur	1811220039
2	Meldania	1811220009
3	Apdila Nursanti	1811220017

Demikianlah, agar dilaksanakan sebagaimana mestinya.

Bengkulu, 4 Juli 2022

Dekan,



Mus Mulyadi

PERNYATAAN KEASLIAN

Saya yang bertanda tangan dibawah ini :

Nama : Ambya Bismihayanur
NIM : 1811220039
Prodi : Pendidikan Bahasa Arab
Jurusan : Tadris Bahasa
Fakultas : Tarbiyah dan Tadris.

Menyatakan dengan sesungguhnya bahwa Skripsi saya berjudul :
**“Pengaruh Pengucapan Huruf Arab dengan Huruf Latin Terhadap
Kemampuan Keterampilan Membaca pada Siswa di SD Insan Kamil Islamic
School Kota Bengkulu”** adalah asli karya atau penelitian saya sendiri dan bukan
plagiasi dari karya orang lain. Apabila dikemudian hari diketahui bahwa skripsi
ini adalah hasil plagiasi maka saya siap dikenakan sanksi.

Bengkulu, Agustus 2022

Yang Menyatakan,



Ambya Bismihayanur
NIM. 1811220039

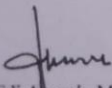
SURAT PERNYATAAN

Saya Yang Bertanda Tangan Di Bawah Ini:

Nama : Ambya Bismihayanur
NIM : 1811220039
Program Studi : Pendidikan Bahasa Arab
Judul Skripsi : Pengaruh Pengucapan Huruf Arab dengan Huruf Latin
Terhadap Kemampuan Keterampilan Membaca pada Siswa
di SD Insan Kamil Islamic School Kota Bengkulu.

Telah melakukan verifikasi plagiasi melalui program [Http://www.turnitin.com](http://www.turnitin.com) dengan ID 1882615844. Skripsi ini memiliki indikasi plagiasi sebesar 12 % dan dinyatakan dapat diterima. Demikian surat pernyataan ini dibuat dengan sebenar-benarnya dan untuk dipergunakan sebagaimana mestinya. Apabila terdapat kekeliruan dengan verifikasi ini, maka akan dilakukan peninjauan ulang kembali.

Mengetahui,
Wadek 1 FTT UIN FAS


Dr. Edi A. Syah, M. Pd
NIP. 197007011999031002

Bengkulu, Agustus 2022

Yang Menyatakan


Ambya Bismihayanur
NIM. 1811260046

Skripsi Ambya Bismi Hayanur

by Ambya Bismi Hayanur

Submission date: 15-Aug-2022 11:01AM (UTC+0700)

Submission ID: 1882615844

File name: 1-5_Skripsi_Ambya.docx (195.08K)

Word count: 7398

Character count: 35907

Skripsi Ambya Bismi Hayanur

ORIGINALITY REPORT

12%

SIMILARITY INDEX

12%

INTERNET SOURCES

1%

PUBLICATIONS

7%

STUDENT PAPERS

PRIMARY SOURCES

1	vip2099.wordpress.com Internet Source	2%
2	Submitted to Ain Shams University Student Paper	1%
3	agungdwicahyono03.blogspot.com Internet Source	1%
4	ar.wikipedia.org Internet Source	1%
5	Submitted to UIN Sunan Kalijaga Yogyakarta Student Paper	1%
6	digilib.uinsby.ac.id Internet Source	1%
7	maktabatalfeker.com Internet Source	<1%
8	eprints.walisongo.ac.id Internet Source	<1%
9	repository.uobabylon.edu.iq Internet Source	<1%

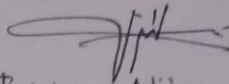
10	docobook.com Internet Source	<1 %
11	bu.univ-ouargla.dz Internet Source	<1 %
12	ejournal.unuja.ac.id Internet Source	<1 %
13	theses.iainponorogo.ac.id Internet Source	<1 %
14	sites.google.com Internet Source	<1 %
15	Submitted to Istanbul Aydin University Student Paper	<1 %
16	Submitted to pbpa Student Paper	<1 %
17	repo.iain-tulungagung.ac.id Internet Source	<1 %
18	repository.iainkudus.ac.id Internet Source	<1 %
19	Submitted to UIN Raden Intan Lampung Student Paper	<1 %
20	123dok.com Internet Source	<1 %
21	digilib.uin-suka.ac.id Internet Source	<1 %

22	Submitted to Kookmin University Student Paper	<1 %
23	alitkaan.com Internet Source	<1 %
24	repo.uinsatu.ac.id Internet Source	<1 %
25	e-journal.hamzanwadi.ac.id Internet Source	<1 %
26	islamic777site.wordpress.com Internet Source	<1 %
27	Submitted to IAIN Kudus Student Paper	<1 %
28	Submitted to Universitas Nasional Student Paper	<1 %
29	pt.scribd.com Internet Source	<1 %
30	Asrina Asrina, Ilham Ramadhan. "al-Qarabah Baina al-Lughah al-Arabiyyah wa al-Lughah al-'Ibriyyah Lughatain Samitain: Dirasah al-Lughah al-Muqaranah Baina Huruf al-Jar wa مولات ياكهاتس ((Milot Yakhats)", Arabiyatuna : Jurnal Bahasa Arab, 2022 Publication	<1 %
31	repository.radenintan.ac.id Internet Source	<1 %

Exclude quotes Off
Exclude bibliography On

Exclude matches Off

Cen plagiasi,
Bangkulu, 15 Agustus 2022



Fatah Ni'am, M.Pd.1

